



## 第二篇、教育轉銜服務篇

### 壹、學前與國民教育階段

為使學生獲得充分學習準備及必要之相關服務，順利進入下一階段學習、就業或生活，各學校應於學生轉變教育階段前一年規劃其個別化教育計畫時，依據各階段需要，納入所需之轉銜服務項目確實執行。必要時，轉銜服務可依學生能力及需求提早實施。

#### 一、早療階段轉銜服務重點

本轉銜計畫服務內容分為四大階段進行：（一）評估階段；（二）服務階段；（三）追蹤輔導階段。本文先於表1提示各階段之工作項目、工作重點、與執行時間，再於各實際執行層面與流程中輔以詳細之文字說明。

表1 早療階段轉銜服務重點表

階段	工作項目	工作重點	執行時間/時程
一、評估階段	1.通報暨服務申請	1-1-1介紹、說明及服務	每日傳真、三日內回函
		1-1-2通報表單申請	
		1-1-3早療中心彙整資料	每月初
	2.資格審核	1-2-1醫療鑑定服務	1天
		1-2-1初評服務	
	3.初評	1-3-1電話評估	5天
	4.家訪評估	1-4-1多重需求者，轉介個1管中心評估	10天
1-4-2個管中心擬定服務計畫與複評時間			
二、服務階段	1.服務核定與資源連結	2-1-1系統評估資料核定	4天
三、追蹤輔導階段	1.電話或加訪追蹤	3-1-1追蹤服務使用情形	依個管個案分級指標進行追蹤
	2.系統重新評估	3-2-1回到初評階段，重新評估家庭需求與服務供給	6個月或12個月複評一次

#### ※ 早療階段至學前階段就學轉銜實例

- ◎個案姓名：呂○○
- ◎就讀年級：○○托兒所
- ◎特教類別：發展遲緩
- ◎戶籍地點：台北縣○○市
- ◎現況概述：

- 1.感官知覺:會追視移動中的人或物品，視線停留時間短，說話無法正視對方。聽覺、觸覺、嗅覺發展良好。
- 2.動作發展:可步態行走，快跑不穩，由蹲到站較吃力。抓放能力良好，精細操作動作需有人協助才能完成。
- 3.生活自理:飲食方面，對較難咬之食物會只咬幾下就吞嚥下去，因而被哽到。穿脫衣、如廁後之擦拭均需大人協助。
- 4.語言溝通:三個步驟以上的指令須提示才能理解，習慣用簡單句與人互動，會用口語表示需求、拒絕，遇困難、情緒不佳容易流淚。
- 5.認知:模仿、記憶、配對良好，概念理解需大人協助堅持及安撫才能完成。

- ◎學生未來願景：呂生希望未來認知能力好一點，與同儕互動良好，自理能力自己完成。

時間：96年8月至97年6月

○○托兒所針對個案需求擬定個別化教育計畫及轉銜服務，安排合適課程以利銜接幼稚園課程。計畫內容摘要如下：

#### ☆相關服務

##### 一、教育服務的提供

###### （一）學年教育目標

1. 生活自理：提升獨立操作生活自理技能。
2. 語言溝通：加強正確使用句子與他人互動。
3. 認知：增進顏色分辨能力，加強數量的對應能力。
4. 人際互動：提升社會性互動能力。

###### （二）課程安排

透過在正常教學情境中的教學活動以及日常生活教育等學習，以遊戲的教學方式提昇幼兒各領域發展，以促進其獨立自主學習之能力。

##### 二、醫療復健的提供

1. 提供相關醫療復健院所的諮詢資料給家長。
2. 協助申請巡迴療育老師之相關服務。

##### 三、家庭服務提供

1. 協助家庭辦理相關補助款的申請作業。
2. 協助家庭功能重建。
3. 提供家庭臨時托育服務。

#### ☆轉銜服務內容

1. 重視幼兒優勢能力，確實填寫IEP轉銜表及移轉相關資料至下一教育階段，已達到適性教育之目標。
2. 安排家長座談、轉銜會議。
3. 協助提報鑑定安置。

個案介紹



就讀托兒所  
○○托兒所



召開鑑定安置會議

時間：97年3-5月

- 1.家長向○○國小附幼提出身心障礙學生鑑定安置申請。
- 2.透過鑑定安置會議確認個案現況、需求、特教方式、及相關服務等，以利○○國小附幼能事先安排，讓個案一入校即能立即接受適性教育。



轉銜資料移轉

時間：97年6月至97年7月

- 1.書面資料移轉：包含個案鑑定資料及就學輔導等資料。
- 2.網路資料移轉：○○托兒所將通報網上相關資料異動至○○國小附幼。

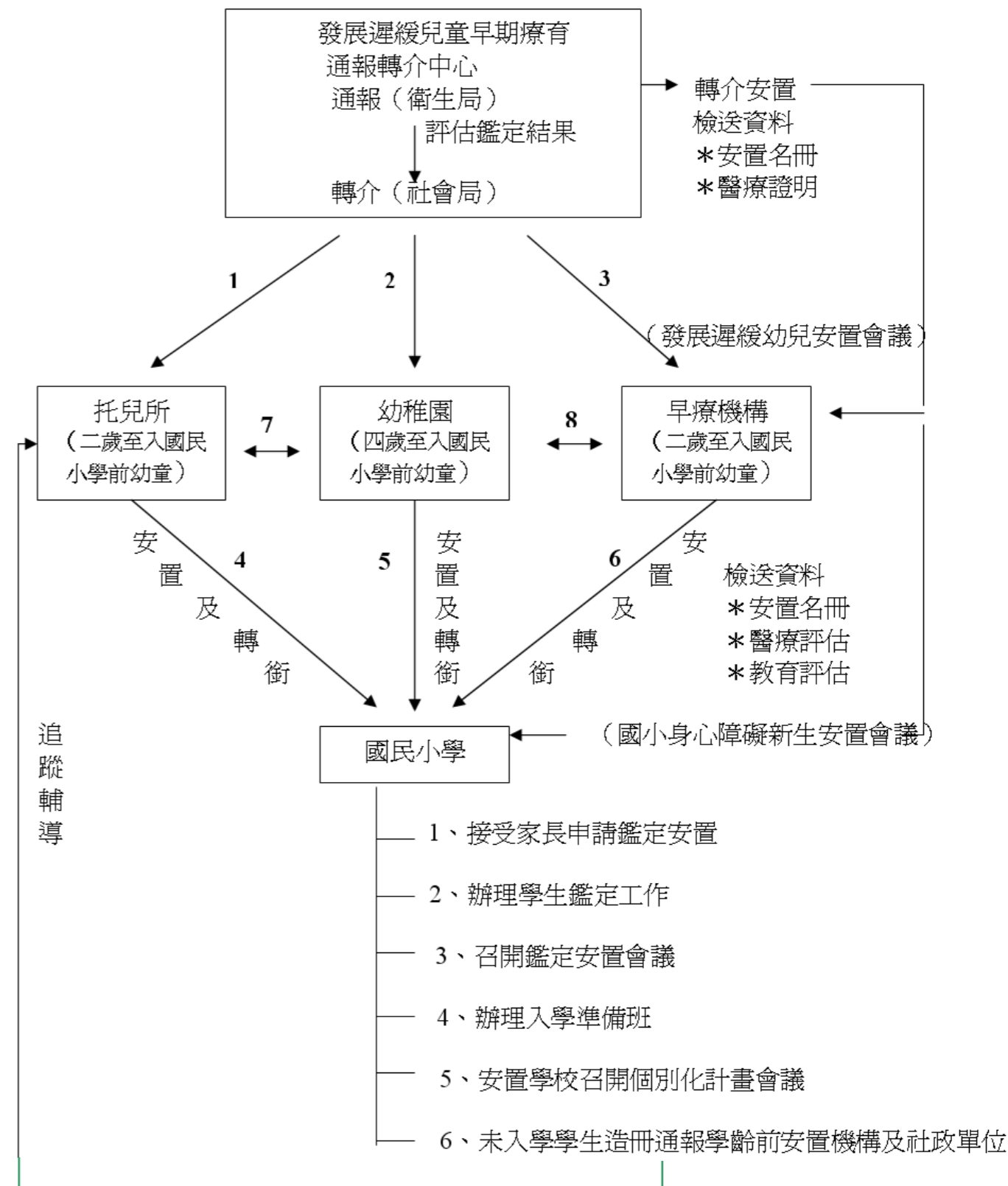


入學準備活動

時間：97年8月至97年9月

- 1.暑假期間，○○國小附幼針對身心障礙入幼稚園新生辦理入學準備活動，讓個案能儘早適應校園生活，減少入學後身心適應問題。
- 2.○○小附幼安排新生家長座談會，協助家長瞭解幼稚園生態及促進親師合作。
- 3.○○國小附幼視需要邀請○○托兒所相關教師召開個案輔導會議，協助呂生申請辦理各項服務及擬定個別化教育計畫。
- 4.實踐融合教育精神，以安置於普通班為優先考量。

學齡前身心障礙及發展遲緩兒童轉銜服務流程圖





## 二、學前階段轉銜服務重點

本轉銜計畫服務內容分為四大階段進行：(一)評估階段；(二)教育階段；(三)輔助轉銜階段；(四)追蹤輔導階段。本文先於表2提示各階段之工作項目、工作重點、與執行時間，再於各實際執行層面與流程中輔以詳細之文字說明。

表2 學前階段轉銜服務重點表

階段	工作項目	工作重點	執行時間
一、評估階段	1.接收轉銜資料	1-1-1上通報網及其他管道接收學生資料 1-1-2 瞭解學生轉銜資料 1-1-3 與前一階段單位聯繫	6-8月
	2.鑑定安置評估(優先入公立幼托園所作業)	1-2-1學生能力生態及相關專業聯合評估 1-2-2 進行家長晤談 1-2-3 撰寫鑑定評估報告 1-2-4 安置學生至適宜就學環境就讀	2-5月
	3.召開輔導會議(新安置學校視需要召開)	1-3-1與學前階段前一安置學校聯繫，瞭解學生能力現況 1-3-2 家長晤談	6-8月
	4.特殊需求學生入學準備	1-4-1 教學相關之行政安排 1-4-2 相關支持性服務申請 1-4-3 環境設備安排	6-8月
二、教育階段	1.擬定個別化教育計畫	2-1-1 邀集相關人員共同召開個別化教育計畫會議 2-1-2 執行個別化教育計畫	9-10月
	2.提供支持性服務	2-2-1 視學生需求提供療育、就學等相關支持性服務	1-12月
	3.更新維護學生資料	2-3-1上特殊教育通報網學務系統不定期更新維護學生基本資料及就學情形	1-12月
三、輔助轉銜階段	1.辦理轉銜單位間之銜接	3-1-1 配合轉銜作業辦理宣導及說明會 3-1-2 針對適齡入國小學生，辦理幼小銜接活動。	2-6月
	2.召開學前入國小或下一安置學校轉銜會議	3-2-1 邀集國小或下一安置學校及相關人員召開轉銜會議 3-2-2 將學生轉銜服務資料移轉送至學生新安置學校	4-7月
	3.轉銜服務資料通報	3-3-1上特殊教育通報網轉銜系統填報轉銜服務資料表 3-3-2上特殊教育通報網學務系統辦理異動	2-7月
	4.協助提出國小鑑定安置申請	3-4-1協助申請提報國小鑑定安置 3-4-2協助個案評估及書面資料提供	2-6月
	5.參與學前階段前一安置學校轉銜會議	3-5-1參加學前階段前一安置學校所召開之轉銜會議	4-7月

四、追蹤輔導階段	1.通報轉介學生追蹤	4-1-1.追蹤通報轉介安置而未受安置學生，進行後續追蹤 4-1-2 與安置學校聯繫，追蹤已安置學生就學情形	8-隔年1月
	2.參與輔導會議(國小階段視需要召開)	4-2-1參加入國小安置學校召開之輔導會議	6-8月

## ※學前階段至國小階段就學轉銜實例報告

個案介紹

- ◎個案姓名：高○○ ◎就讀年級：幼稚園大班
- ◎特教類別：發展遲緩 ◎戶籍地點：台北縣○○市
- ◎現況概述：
  1. 混合發展障礙，其他特定智能不足。
  2. 感官知覺能力：刺激不足，視覺空間關係差，動作計劃、雙側協調、手部精細協調能力差。
  3. 動作能力：肌耐力不足、動作協調差。除中心固定安排物理及職能治療課程外，每週二次至○○醫院進行復健。
  4. 溝通能力：會說自己的姓名及描述家中的成員名稱。發音不太清楚，有構音障礙，但樂於與其他人交談。大多以短句或單字表達，說長句時字句有不清現象。
  5. 認知能力：一般生活常識與同齡幼兒能力相近。專注時間短，會配合老師的指導。對於顏色、大小、輕重、長短、空間、方向等基本概念常識尚未建立。
  6. 社會情緒能力：樂於與同儕合作及一同遊戲工作。多數時間為獨自玩。情緒穩定，少與人爭執。對於未嘗試過的新事物會排斥或生氣。
  7. 自理能力：生活自理能力佳，不需特別指導。

時間：96年9月至97年6月

○○國小附幼針對個案需求擬定個別化教育計畫及轉銜服務，安排活動課程以利幼小銜接，計畫內容摘要如下：

## ☆相關服務

一、教育服務的提供

(一)學年教育目標

- 1.加強認知學習基本能力。
- 2.提昇使用完整語句的能力。
- 3.加強正向人際互動能力。
- 4.增進動作技能的發展。
- 5.規劃參觀學校及參與試讀等活動。

○○國小附幼  
就讀幼稚園大班





就讀  
○○國小附  
幼稚園  
大班



確認  
安置情形  
召開  
鑑定安置  
會議



入學  
準備  
活動

(二) 課程安排

透過在正常教學情境中的教學活動以及日常生活教育等學習，以遊戲的教學方式提昇幼兒各領域發展，以促進其獨立自主學習之能力。

二、醫療復健的提供

1. 提供相關醫療復健院所的諮詢資料給家長。
2. 協助申請巡迴輔導老師之相關服務。
3. 協助申請相關專業團隊入園諮詢。

三、家庭服務提供

1. 協助家庭辦理相關補助款的申請作業。
2. 協助家庭功能重建。
3. 提供家庭相關社區福利單位服務訊息。

☆轉銜服務內容

1. 重視幼兒優勢能力，確實填寫IEP轉銜表及移轉相關資料至下一教育階段，已達到適性教育之目標。
2. 安排家長座談、轉銜會議。
3. 協助提報鑑定安置。
4. 連續性安置中，以普通班輔以資源服務或資源班為首要安置考量。

時間：97年3-5月

1. 確認個案現況、需求、安置情形、相關專業團隊服務。
2. ○○國小附幼召開轉銜會議，讓個案入小一立即接受適當安置及相關服務。
3. ○○國小附幼擬定幼小銜接計劃。

時間：97年6月

1. ○○國小附幼針對身心障礙入小一新生辦理入學準備活動，讓個案能儘早適應校園生活，減少入學後身心適應問題。
2. 安排新生家長座談會，協助家長順利協助個案。
3. ○○國小視需要邀請學前相關教師召開個案輔導會議。

三、國小階段轉銜服務重點

本轉銜計畫服務內容分為四大階段進行：(一) 評估階段；(二) 教育階段；(三) 轉銜安置階段；(四) 追蹤輔導階段。本文先於表3提示各階段之工作項目、工作重點、與執行時間，再於各實際執行層面與流程中輔以詳細之文字說明。

表3 國小階段轉銜服務重點表

階段	工作項目	工作重點	執行時間
一、 評估 階段	1. 接收轉銜資料	1-1-1 至特殊教育通報網或其他管道接收學生資料 1-1-2 彙整及瞭解學生各項轉銜資料及相關資料	6-8月
	2. 召開輔導會議	1-2-1 聯繫學前階段安置單位，瞭解學生能力現況 1-2-2 與家長晤談，瞭解學生需求	6-8月
	3. 辦理新生入學輔導	1-3-1 安排相關行政措施 1-3-2 調整環境設備 1-3-3 提供入學適應課程	6-8月
二、 教育 階段	1. 擬定個別化教育計畫	2-1-1 邀集相關人員召開個別化教育計畫會議 2-1-2 執行個別化教育計畫	9-10月
	2. 提供生活學習輔導及支持性服務	2-2-1 提供補救教學或實用性課程 2-2-2 協助學生探索興趣，培養優勢能力 2-3-3 提供所需之相關服務	1-12月
	3. 更新維護學生通報資料	2-3-1 定期至特殊教育通報網更新維護學生基本資料及就學情形	1-12月
三、 轉銜 安置 階段	1. 規劃及提供轉銜服務	3-1-1 擬定個別化轉銜服務計畫，並將該計畫納入個別化教育計畫中 3-1-2 依據計畫執行轉銜服務，9月至隔年7月	9-10月
	2. 召開教育安置會議	3-2-1 提報申請鑑定安置 3-2-2 進行個案評估及書面審查 3-2-3 依鑑定安置會議決議安置學生就讀適宜學校	2-6月
	3. 召開轉銜會議	3-3-1 邀請國中安置學校及相關人員召開轉銜會議 3-3-2 參觀下一階段安置學校 3-3-3 銜接相關服務至下一階段安置學校	5-6月
	4. 辦理網路通報及移轉資料	3-4-1 至特殊教育通報網填寫轉銜服務資料表 3-4-2 至特殊教育通報網辦理學生異動 3-4-3 移送轉銜及相關資料至安置學校	2-7月



階段	工作項目	工作重點	執行時間
四、追蹤輔導階段	1. 追蹤輔導通報學生	4-1-1 清查校內應入學而未就學之身心障礙學生 4-1-2 與新安置學校聯繫，追蹤輔導已安置學生就學情形	8-隔年1月
	2. 參與輔導會議	4-2-1 參加國中安置學校召開之輔導會議	6-8月

### ※國小階段至國中階段就學轉銜實例



- ◎ 個案姓名：林○○      ◎ 就讀年級：國小六年級
- ◎ 特教類別：嚴重情緒障礙      ◎ 戶籍地點：台北市○○區
- ◎ 現況概述：

1. 認知功能正常，然容易受外在影響而分心，常遺漏老師授課內容或指令；且組織能力不佳，座位及書包常呈現混亂狀況。
2. 自行走路上學。未來國中地點離家較遠，需搭乘公車。目前尚不會搭公車。
3. 情緒控制不佳，生氣時會亂摔東西，很久才能平復。遇到不如意或同學嘲弄時，容易與人發生肢體衝突。
4. 下課時或放學後常無所事事，到處閒晃。對玩電腦有興趣。
5. 服用利他能，但是不喜歡，有時會忘記吃藥。
6. 比較沒自信，有時會說出覺得自己沒用或一無是處的話。

- ◎ 學生未來願景：林生希望未來能功課好一點，跟同學的關係也好一點，能交到好朋友。

#### 步驟一：實施個別化教育計畫暨轉銜計畫(國小六年級)

辦理時間：96年8月至97年6月

辦理方式：○○國小針對林生需求擬定個別化教育計畫及轉銜服務，安排合適課程以利銜接國中課程。

個別化轉銜計畫摘要：

#### ☆學年教育目標

1. 學業學習：能養成良好學習習慣，並能利用自我監控策略輔助學習。
2. 獨立生活：能搭乘大眾運輸工具自行上下學。
3. 人際關係：能以適當方式解決人際問題及表達情緒。
4. 休閒娛樂：能找出適合自己的休閒活動，並能安排空暇時間。
5. 健康安全：能養成按時服藥習慣。
6. 未來計畫：能瞭解自己的長處與短處，並能自我接納。

#### ☆課程安排

透過資源班學科補救教學、社會適應（社區利用及社交技巧）課程、生活教育課程、自我檢核表、普通班入班宣導與輔導達成上述目標。

#### ☆轉銜服務內容

安排家長座談會、轉銜會議、協助提報鑑定安置、參觀學校及參與試讀等轉銜活動，並填寫轉銜表及移轉相關資料至下一教育階段。

#### 步驟二：辦理轉銜說明活動

辦理時間：97年2月至97年5月

辦理內容：

1. 辦理家長座談會，說明未來升學路徑及相關注意事項。
3. 安排林生及家長參觀○○國中，認識未來可能的學習環境。

#### 步驟三：召開鑑定安置會議，確認安置情形

辦理時間：97年3月至97年5月

辦理內容：

1. 林生家長向○○國小提出身心障礙學生鑑定安置申請。
2. 透過鑑定安置會議確認林生現況、需求、特教方式、及相關服務等，以利○○國中能事先安排，讓林生一入校即能立即接受適性教育。

#### 步驟四：召開轉銜會議及辦理相關轉銜活動

辦理時間：97年5月至97年6月

辦理內容：

1. 安置學校確定後，○○國小召開個案轉銜會議，邀請林生家長、導師、資源班教師、行政人員、及相關教師與會，並邀請○○國中（未來安置學校）相關教師參與。
2. 於轉銜會議中說明林生現況、所需之各項服務、及未來輔導重點。
3. 安排林生參與○○國中試讀活動，以協助林生提早接觸、瞭解下一階段安置環境，也讓下一階段安置學校教師提早瞭解林生能力概況及相關需求。

#### 步驟五：移轉相關資料

辦理時間：97年6月至97年7月

辦理內容：

1. 書面資料移轉：包含林生鑑定資料及就學輔導等資料。
2. 網路資料移轉：○○國小填寫轉銜表，並將通報網上林生相關資料異動至○○國中。



## 步驟六：○○國中辦理入學準備活動

辦理時間：97年8月至97年9月

辦理內容：

1. 暑假期間，○○國中針對身心障礙入國一新生辦理入學準備活動，讓個案能儘早適應校園生活，減少入學後身心適應問題。
2. ○○國中安排新生家長座談會，協助家長瞭解國中生態及促進親師合作。
3. ○○國中視需要邀請○○國小相關教師召開個案輔導會議。
4. 協助林生申請辦理各項服務及擬定個別化教育計畫。

## 四、國中階段轉銜服務重點

本轉銜計畫服務內容分為四大階段進行：（一）評估階段；（二）教育階段；（三）轉銜安置階段；（四）追蹤輔導階段。本文先於表4提示各階段之工作項目、工作重點、與執行時間，再於各實際執行層面與流程中輔以詳細之文字說明。

表4 國中階段轉銜服務重點表

階段	工作項目	工作重點	執行時間
一、評估階段	1.接收轉銜資料	1-1-1至特殊教育通報網或其他管道接收學生資料 1-1-2 彙整及瞭解學生各項轉銜資料及相關資料	6-8月
	2.召開輔導會議	1-2-1 與國小階段學校聯繫，瞭解學生能力現況 1-2-2 與家長晤談，瞭解學生需求	6-8月
	3.辦理新生入學輔導	1-3-1 安排相關行政措施 1-3-2 調整環境設備 1-3-3 提供入學適應課程	6-8月
二、教育階段	1.擬定個別化教育計畫	2-1-1邀請相關人員召開個別化教育計畫會議 2-1-2 執行個別化教育計畫	9-10月
	2.提供生活學習輔導及支持性服務	2-2-1 提供補救教學或實用性課程 2-2-2 協助學生探索職業，培養優勢能力 2-2-3 提供所需之相關服務	1-12月
	3.更新維護學生資料	2-3-1定期至特殊教育通報網更新維護學生基本資料及就學情形	1-12月

階段	工作項目	工作重點	執行時間
三、轉銜安置階段	1.規劃及提供轉銜服務	3-1-2 召開轉銜會議，擬定個別化轉銜服務計畫，並將該計畫納入個別化教育計畫中 3-1-2 依轉銜目標提供相關課程及服務	9-隔年6月
	2.宣導轉銜資訊	3-2-1 計畫升學學生，提供升學進路宣導 3-2-2 計畫就業學生，提供就業資訊 3-2-3 未計畫升學或就業學生，提供就養資訊	9-隔年6月
	3.協助就學安置事宜	3-3-1 參觀下一階段擬安置學校 3-3-2 協助報名12年就學安置或多元入學 3-3-3 依需求協助申請考試評量服務 3-3-4 協助家長及學生適性選擇志願學校	2-6月
	4.辦理網路通報及資料移轉	3-4-1 至特殊教育通報網填寫轉銜資料表 3-4-2 至特殊教育資訊網辦理學生異動 3-4-3 移送轉銜及相關資料至下一階段安置單位	2-7月
四、追蹤輔導階段	1.追蹤輔導通報學生	4-1-1清查校內應入學而未就學之身心障礙學生 4-1-2與新安置學校（單位）聯繫，追蹤輔導已安置學生之就學、就業或就養情形	8-隔年1月
	2.參與輔導會議	4-2-1參加高中職或五專安置學校召開之輔導會議	6-8月

※小提醒：

目前身心障礙學生可經由「多元入學方案」或「十二年就學安置方案」進入高中職就學。

☆「多元入學」包含申請入學、甄選入學、登記分發等，選擇學校為一般高中職。

☆「十二年就學安置方案」為各教育主管行政機關自訂的入學安置方式，目前分為臺灣省暨金馬地區、臺北市、高雄市等，該三管道不可重複報名參加。安置學校除一般高中職科別外，另包含高職綜合職能科（高職特教班）及各類特殊教育學校高職部。

☆相關資訊可參考「阿寶的天空」網站（<http://www.aide.gov.tw/> 12年就學安置系統）





個案介紹

※國中階段至高中職階段就學轉銜實例

◎個案姓名：陳○○ ◎就讀年級：九年級（國中三年級）

◎特教類別：自閉症 ◎戶籍地點：臺北縣○○鎮

◎現況概述：

1. 對機械零件很有興趣，也擅長組裝，但限於生活中物品，可延伸此興趣為職業能力。
2. 父母接送上下學，然未來縣內高職離家均有蠻長的一段距離，需搭乘公車。
3. 情緒穩定，但常沉溺於自己的話題，以致同儕關係不佳；或著迷於零件組裝而忽略成人指令要求。
4. 空閒時間幾乎都在拆卸和組裝機械零件。計畫變動時如未預先告知，會以尖叫表達生氣或焦慮。
5. 自慰的時候會不管身處何地，如教室、操場、走廊等，都曾發生過。
6. 個案及家長尚不清楚有哪些管道或學校可供選擇。

◎學生未來願景：希望未來能就讀有電機職群的高職，接受更專業的教學後謀求相關工作。

步驟一：實施個別化教育計畫暨轉銜計畫(國中三年級)

辦理時間：97年8月至98年6月

辦理方式：○○國中針對陳生需求擬定個別化教育計畫及轉銜服務，安排合適課程以銜接高中職課程。

個別化轉銜計畫摘要：

☆學年教育目標

1. 職業教育：安排參加技藝班，協助對電機職群有基礎認知與技能
2. 交通行動：能自己搭乘大眾運輸工具上下學
3. 人際關係：能與同學建立良好的互動關係，並能服從成人的指令
4. 休閒娛樂：能拓展興趣，安排閒暇時間，計畫更動時能有所調適
5. 健康安全：能適切地處理性衝動
6. 未來計畫：協助透過基測加分或十二年就學安置管道升學高職，以學習職業技能

☆課程安排

透過資源班職業教育課程、社會適應（社區利用及社交技巧）課程、生活教育課程、自我檢核表、升學宣導與輔導、及安排參加技藝班等教育活動，協助陳生達成上述目標。

☆轉銜服務內容

安排家長座談、轉銜會議、參觀學校等活動，協助升學報名，並填寫轉銜表及移轉相關資料至下一教育階段。

步驟二：辦理轉銜宣導活動

辦理時間：98年2月至98年5月

辦理內容：

1. 辦理家長座談會，說明未來升學路徑、多元入學及十二年就學安置方案、及宣導注意事項，依陳生優勢能力及現況選擇未來就讀學校。
2. ○○國中召開個案轉銜會議，邀請陳生家長、導師、資源班教師、行政人員、及相關教師與會。
3. 安排陳生及家長參觀縣內職業學校，並討論志願順序。

步驟三：協助報名多元入學方案或十二年就學安置

辦理時間：98年3月至98年7月

辦理內容：

1. 依據十二年就學安置及基測簡章，協助陳生完成報名及後續手續。
2. 協助陳生依其興趣及能力選填適合的志願學校（職業類）。
3. 安置學校確定後，○○國中與○○高職（下一階段就學學校）召開個案轉銜會議，並說明學生現況及需求。
4. 協助陳生完成報到手續。

步驟四：移轉相關資料

辦理時間：98年6月至98年7月

辦理內容：

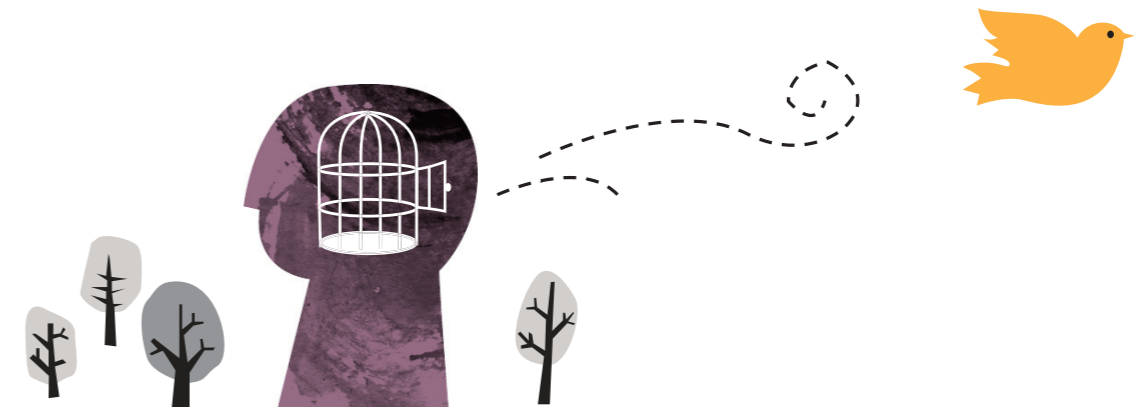
1. 書面資料移轉：包含陳生國中就學輔導等相關資料。
2. 網路資料移轉：○○國中將通報網上陳生相關資料異動至○○高職。

步驟五：辦理入學準備活動

辦理時間：98年8月至98年9月

辦理內容：

1. ○○高職安排新生家長座談會，協助家長瞭解高職生態及促進親師合作。
2. ○○高職視需要邀請○○國中相關教師召開個案輔導會議。





## 貳、一般高中職教育階段

配合一般學生升學高中、高職之多元入學方案，身心障礙學生升學高中、高職之管道，亦採多元入學方式。本轉銜計畫服務內容分為四大階段進行：（一）評估階段；（二）教育階段；（三）轉銜安置階段；及（四）追蹤輔導階段。本文先於表5提示各階段之工作項目、工作重點、與執行時間，再於各實際執行層面與流程中輔以詳細之文字說明。

表5 一般高中職教育階段轉銜服務重點表

階段	工作項目	工作重點	執行時間
一、評估階段	1接收轉銜資料	1-1-1依十二年就學聯合安置委員會決議或基本學力測驗成績分發各高中職，並予以適性安置。 1-1-2未報到學生名冊資料通報原就讀國中及社政單位追蹤了解。	每年6~8月
	2輔導與安置	1-2-1彙整並瞭解新生轉銜資料。 1-2-2 新生始業輔導。 1-2-3 建立學生輔導檔案。	
二、教育階段	1學習輔導	2-1-1 召開身心障礙學生輔導會議。	學期開始二個星期內
		2-1-2 召開身心障礙學生IEP與檢討會議。	每學期開學一個月內
		2-1-3 輔助性科技輔具申請。	平時
		2-1-4 實施個別化補救教學與評量。	平時
	2生活輔導	2-2-1 身心障礙福利法規諮詢。	每學期
		2-2-2 義工服務。	
		2-2-3 專業整合資源服務。	
3升學/就業輔導	2-3-1 各項升學輔導措施。	從高一起至高三加強輔導	
	2-3-2 各項升學輔導措施		
	2-3-3 各項職業準備及輔導措施，瞭解學生職業興趣、性向		
	2-3-4 進行課程本位職業評量，掌握學生職業技能表現及就業意向		

階段	工作項目	工作重點	執行時間
三、轉銜安置階段	1召開轉銜會議	3-1-1 綜合描述學生在此教育階段之能力表現。 3-1-2提供相關服務內容及下一階段安置環境及相關需求之建議 3-1-3導師與輔導教師先上教育部通報網填寫轉銜服務資料表	9月至隔年六月
	2計畫升學學生相關服務	3-2-1 提供學生各類升學進路說明。 3-2-2 提供學生各項升學輔導措施。 3-2-3 協助學生進行報名、資料準備、志願選填事宜。	9月至隔年六月
	3未升學學生需求轉介	3-3-1通報勞政單位協助辦理職業輔導評量。 3-3-2提供就業服務或轉介各就服機構。 3-3-3未計畫升學或就業之學生，通報社會局。	4-6月
	4網路通報及學生資料移轉	3-4-1導師完成轉銜服務資料表。 3-4-2特教業務承辦人負責網路學生異動及學生資料移轉下一安置單位。	安置確定後二週內
四、追蹤輔導階段	1追蹤輔導未就學學生	4-1-1清查校內應入學而未就學之身心障礙學生，造冊並通報轉出學校及社政單位追蹤 4-1-2 追蹤輔導應屆畢業生六個月，完成學生追蹤輔導紀錄	畢業後

一、評估階段：依據各教育階段身心障礙學生個案轉銜服務資料通報注意事項，本階段主要針對學生由國中階段升學一般高中職之轉銜，由各校學生輔導相關人員，於新生報到後邀請各該學生原就讀之學校導師（輔導教師）、家長或相關人員召開轉銜輔導會議，提供學生相關服務及入學輔導活動。並收集彙整新生的轉銜資料，並在入學後開始進行現況能力分析，做為提供新生相關服務及入學輔導活動之依據，並針對未報到學生進行通報與追蹤。工作項目及工作重點分述如下：

### 1-1接收轉銜資料

- 1-1-1依十二年就學聯合安置委員會決議或基本學力測驗成績分發各高中職，並予適性安置。
- 1-1-2未報到學生名冊資料通報原就讀國中及社政單位追蹤了解。

### 1-2輔導與安置

- 1-2-1彙整並瞭解新生轉銜資料，透過不同方式收集身心障礙學生資料，並進一步瞭解身心障礙學生之相關轉銜資料。
- 1-2-2始業輔導：學校對於新生入學之身心障礙學生，應於開學二週內安排專業教師、輔導老師、志工或工讀同學，並舉行座談實施生活輔導及學業輔導。
- 1-2-3建立學生輔導檔案：學生個別輔導執行時程，追蹤、聯繫及輔導過程與成效應記載於學生輔導檔案中。





二、教育階段：本階段針對學生之服務內容，主要在學生開學後1個月內，邀請學生及其家人、相關教師、相關專業或原國中之相關人員召開輔導會議，以提供個別化之服務，並於在學期間提供學生升學輔導、職能評估與社會資源需求之轉介。工作項目及工作重點分述如下：

#### 2-1 學習輔導：

2-1-1 召開身心障礙學生輔導會議：學期開始二個星期內，視需要邀請相關專業及原安置單位人員召開轉銜輔導會議，以提供個別化之服務。

2-1-2 召開身心障礙學生IEP與檢討會議：每學期開學一個月內召開身心障礙學生IEP，依據學生的個別差異擬定個別化教育計畫，做為該學期之教學依據。

2-1-3 輔助性科技申請，代為向資源中心申請各項輔具，協助其在生活、學校課業以及溝通上更為便利。

2-1-4 實施個別化補救教學與評量，身心障礙學生成績考查應考量個別需要，以個別化為原則提供適性與多元化評量。針對優勢科目，給予增廣教學，以發展其優勢能力；針對弱勢科目，給予補救教學，以協助其完成學業；針對專業技能，給予檢定訓練，以培養其一技之長。

2-2 生活輔導：學生安置確定後，應參考原安置單位之綜合評估，預先於學生入學前調整學習環境、安排特殊教育所需專業人員、器材或社會福利等事宜。並透過安排學生能力評估針對障礙類別、程度、日常生活、閱讀書寫、語言溝通、輔具使用等進行評估後，進而列入個別化教育計畫執行。

2-2-1 關於身心障礙福利法規諮詢服務方面，提供學生相關法律諮詢及社會福利資訊，以維護其應有之權利及福利。

2-2-2 提供義工服務。

2-2-3 專業整合資源服務，提供無障礙學習、生活、復健輔具之評估、申請與提供。

2-3 升學輔導：學校提供升學相關資訊，並協助身心障礙學生進行報名資料準備、志願選填事宜。

2-3-1 各項升學輔導措施：包括學科加強、術科輔導、試題分析、考試模擬等。

2-3-2 針對校內特教班身心障礙應屆畢業學生進行各類升學進路說明。

2-3-3 身心障礙學生升學大專校院方式有三，可參考「大學招生委員會聯合會」，網站<http://www.jbcrc.edu.tw/index1.htm>

(1) 身心障礙學生升學大專校院甄試詳細時程請參考「大學甄試委員會」，網址如下：

<http://www.recruit.nchu.edu.tw/Enable98.htm>

(2) 參加每年7月指定科目考試後依成績登記分發入學參考「大學考試入學分發委員會」網址<http://www.uac.edu.tw/links.htm>

(3) 其他招生管道如：大學進修學士班/各校單獨招生/繁星計畫等，請參考「大學多元入學諮詢服務網」網址<http://www.jbcrc.edu.tw/info/index.asp>

身心障礙學生97年升學大專校院甄試科目整理如下，僅供參考。

#### (1) 大學組學科甄試類別、科目

類組	考試科目
第一類組	國文、英文、數學乙、歷史、地理
第二類組	國文、英文、數學甲、物理、化學
第三類組	國文、英文、數學甲、物理、化學、生物
第四類組	國文、英文、數學甲、化學、生物
二跨一	國文、英文、數學甲、物理、化學、數學乙、歷史、地理
三跨一	國文、英文、數學甲、物理、化學、生物、數學乙、歷史、地理
四跨一	國文、英文、數學甲、化學、生物、數學乙、歷史、地理

#### (2) 四技二專組學科甄試類別、科目（略）

#### (3) 術科甄試類別、科目及成績百分比（略）。

三、轉銜階段：依據各階段身心障礙學生轉銜服務實施要點第2條及第7條之規定，確定升學之畢業學生於畢業後一個月內送轉銜資料到大專院校。未升學者，學校應綜合學生在校時職業評量結果，於畢業前一學年邀請相關人員研商該生進入社區生活之轉銜服務，並訂定於個別化教育計畫中。中途離校者，於離校前得視需要召開轉銜會議，擬定轉銜服務計畫。學生離校一個月內，應依其實際需要將資料轉銜至社政、勞政或相關單位。工作項目及工作重點分述如下：

#### 3-1 召開轉銜會議

學校應於學生離校前一學年邀請家長及特殊教育相關專業人員共同研商該生之轉銜服務內容，並訂定於個別化教育計畫中。

3-1-1 綜合描述學生在此教育階段之能力表現。

3-1-2 提供相關服務內容及下一階段安置環境及相關需求之建議。

3-1-3 導師與輔導教師可於三月起上教育部通報網填寫轉銜服務資料表。

#### 3-2 計畫升學學生相關服務

為使學生獲得充分學習準備及必要之相關服務，順利進入下一階段學習、就業或生活，學校應於畢業前一年應調查學生的升學、就業意願，找出計畫升學學生，提供適切之升學相關服務。

3-2-1 提供學生各類升學進路說明。

3-2-2 提供學生各項升學輔導措施。

3-2-3 協助學生進行報名、資料準備、志願選填等事宜。

#### 3-3 未升學學生需求轉介

學校單位之相關人員可以評估應屆畢業學生之需求，將轉銜服務內容訂定於個別化教育計畫中，必要時，轉銜服務可依學生能力及需求提早實施。

依據「身心障礙者權益保障法」中第四章第33條有關職業輔導評量的規定，對於有就業意願之身心障礙者，透過專業職輔導評量人員施以各項有信效度之測驗工具評量，分析其能力現況及需求以作為未來職業方向的建議。因此，學校可以透過導師及轉銜人員轉介應屆畢業學生實施職業輔導評量，依據評量結果提供適當的服務或資源的連結。



轉銜資料移轉



入學準備活動



一年級  
就讀高中職階段

3-3-1 辦理職業輔導評量：為了解學生的各項職業能力，可視學生需要於畢業前一年轉介勞政單位申請職業輔導評量，提早為學生畢業後就業做準備，例如：職業能力訓練、下一階段環境之適應或社區生活訓練等。

3-3-2 請勞政單位協助：針對計畫就業之學生，學校主動提供就業職業訓練相關訊息，並培養職場適應能力，增進身心障礙學生就業之能力。另外，學校可以主動聯繫勞工局提供就業服務或轉介各就服機構。

3-3-3 未計畫升學或就業之學生，主動通報社會局協助安置。

#### 3-4 網路通報及學生資料移轉

學生資料應於學生離校一個月內應依其狀況將資料轉銜至社政、勞政或醫政單位。

四、追蹤輔導階段：學生於安置確定後二週內，依據學生當年度IEP檢討內容，完成填報各教育階段身心障礙學生個案轉銜服務資料表。原安置學校應主動追蹤輔導應屆畢業生六個月，並完成學生追蹤輔導紀錄。

工作重點整理如下：

#### 4-1 追蹤輔導未就學學生

##### 4-1-1 追蹤輔導應屆畢業生六個月

於完成綜合評估後主動聯繫可能安置(負責)單位，以會議、電話聯繫、訪談等方式協調規劃學生下一階段之特殊教育或生活及就業輔導。

##### 4-1-2 完成學生追蹤輔導紀錄。

時間：6~7月

1. 學生基本書面資料：請原就讀學校提供該生之就學相關資料，並與南投縣視障巡迴輔導員聯繫其特殊需求課程學習情形。

2. 網路通報資料移轉：到教育部通報網 (<http://www.set.edu.tw/>) 將相關資料移轉至文華高中。

時間：6~8月

1. 6月底安排新生家長座談會暨輔具評估會議，並告知學生及家長，學校所提供個案協助的具體內容。

2. 文華高中於7月份開始與淡江大學、盲人重建院聯繫學生點字教材製作；與台中啟明學校聯繫未來考試之點字卷製作。

3. 與彰化師大及清華大學聯繫有聲書製作事宜。

4. 該生申請住校，於學生入學前先安排校園及學校宿舍環境認識。

5. 請學生熟悉盲用電腦之操作，以利學生開學後之學習。

6. 請家長評估開學後，除一般高中之課程外，所需特殊需求課程。

7. 安排適當導師及協助同學住同一間宿舍。

8. 文華高中於7月份開始與台中啟明學校及淡江大學聯繫，準備學生輔具-盲用電腦及周邊相關設備之申請。

9. 文華高中於8月份開始採購特殊需求課程輔具，如：手杖、盲用算盤、電子指南針等，並於學校各辦公室及專科教室牆壁上，增加盲用點字觸摸板，讓盲生知道建築物所在名稱。

時間：9月~隔年8月

1. 召開IEP會議邀請家長、及校內相關教師共同與會依據個案現況及未來升學需求，評估提供適性教學，包括：

(1) 學科補救教學：英文、數學、物理及化學，主要補足於課堂上所未理解部分，偏重疑問之解答。

(2) 特殊需求之課程：包括定向行動訓練及盲用電腦之使用；主要訓練於校園活動之獨立自主定向行動訓練，以及熟悉盲用電腦，並了解考試使用電子試題及回答方式。

2. 依學生需求製作點字教科書及補充教材或平時測驗卷。

3. 依學生需求製作點字試卷，並安排至資源教室延長考試時間，由特教教師監考及考試服務。

4. 對於部分課程(如體育、美術、家政...等)與教師商議改變評量方式，以達適合其學習評量之目的。

5. 對於所需之補救教學課程需求，依學生個人時間點之不同需求，經由特教教師評估之後，得以隨時彈性調整。

6. 每學期末召開IEP檢討會議，針對學期中個案優勢、弱勢能力的及IEP內容的優缺點做改進。



個案介紹

### ※ 高中職階段就學轉銜實例一

國立台中文華高中個案舉例

◎ 個案姓名：唐○○ ◎ 出生日期：○○年○○月○○日

◎ 特教類別：視覺障礙(全盲) ◎ 戶籍地點：南投市



參加十二年就學安置

時間：5~7月

1. 依據十二年就學安置安排時程完成安置分發及報到手續。

2. 與學生所就讀國中輔導室電話聯絡其就讀狀況，並與南投縣視障巡迴輔導員聯繫其學習情形。

3. 於6月底於文華高中召開個案轉銜暨輔具評估會議，會中決議：

(1) 提供學生教室、宿舍及資源教室盲用電腦(包括超點)各一具。

(2) 提供學生工讀生，作為生活及課業之協助。

(3) 協調相關單位製作學生點字教科書、參考書籍。

(4) 製作點字試卷，安排至資源教室由專人負責監考及考試服務。

(5) 有關個人特殊需求課程於開學後評估，再作協商。





就讀高中職階段  
二年級

時間：9月~隔年8月

- 1.召開IEP會議邀請家長、及校內相關教師共同與會依據個案現況及需求，評估提供適性教學，包括：
  - (1)學科補救教學：英文、數學、地理，主要補足其選第一類組之後，自己優勢能力之增強，偏重學科能力之增進。
  - (2)特殊需求之課程：評估學習一年之後之定向行動能力，經與家長及學生研商，家長簽署同意書再增加定向行動訓練，主要訓練於校園及鄰近生活圈之獨立自主定向行動訓練；而盲用電腦之使用已熟練；偶而增加新的功能及連結鍵之訓練。
- 2.隨時依學生需求製作點字教科書及補充教材或平時測驗卷。
- 3.依學生需求製作點字試卷，並安排至資源教室延長考試時間，由特教教師監考及提供考試服務。
- 4.開始增加其對大學校系之認識，以及未來選校系之試探輔導。
- 5.對於所需之補救教學課程需求，依學生個人時間點之不同需求，經由特教教師評估之後，得以隨時彈性調整。
- 6.每學期末召開IEP檢討會議，針對學期中個案的優勢、弱勢能力及IEP內容的優缺點做改進。

7.96年6月安排個案及家長，由文華高中特教教師帶至台灣師大特教系召開個案轉銜會議，就高中所提供之各項教學及輔具需求，爭取大學提供參酌：

- (1)提供電子試題、特殊考場及考試延長時間之服務。
- (2)提供學生學習及生活輔助之工讀生。
- (3)提供筆記型電腦、盲用電腦、錄音筆等輔具，及電子教科書檔案，以供其閱讀學習。
- (4)提供其所需之1對1補救教學。
- (5)提供其校園生活及從學校到捷運車站之定向行動訓練。
- (6)提供並保障該生4年所需之學生宿舍。
- (7)提供學雜費之減免及獎助學金。
- 8.協助該生申請報名參加視障生夏令營，以協助做視障輔具評估及電腦能力增進之訓練。

時間：6~7月

- 1.完成「各教育階段身心障礙學生個案轉銜服務各類資料表」，包含個案於就學時相關資料。
- 2.網路通報資料移轉：將通報網上相關資料移轉至所升學之大學。

時間：當年8月以後

文華高中教師追蹤輔導6個月。



就讀高中職階段  
三年級

時間：9月~隔年6月

- 1.召開IEP會議邀請家長、及校內相關教師共同與會依據個案現況及需求，評估提供適性教學，包括：
  - (1)學科補救教學：英文、數學，主要補足其選第一類組之後，自己優勢能力之增強，偏重學科能力之增進。
  - (2)特殊需求之課程：評估學習一年之後之定向行動能力，經與家長及學生研商，家長簽署同意書再增加定向行動訓練，主要訓練於校園及鄰近生活圈之獨立自主定向行動訓練。
- 2.針對個案需求擬定個別化教育計畫及轉銜服務內容，分析其優弱勢能力，以助學生了解其適合升學校系類型與將來就業需求。由於該生之文史科目能力較強，加上視力之限制，無法作操作型之校系選擇，因此未來選擇第一類組之校系就讀，協助該生學測之報名。
- 3.由於學測過去未提供電子試題，經學校爭取，該生學測時以電子試題應考。
- 4.學測結束之後，分析該生之學測成績，以及甄選入學所需限制及條件，決定放棄甄選入學管道，積極準備5月份之「身心障礙學生升大專院校甄試」考試。
- 5.協助輔導該生就「身心障礙學生升大專院校甄試」考試之志願填寫，並給予優弱勢能力分析，以協助填寫校系志願序。
- 6.學生於「身心障礙學生升大專院校甄試」錄取台灣師範大學特殊教育學系。



轉及銜  
銜追蹤  
資料輔  
移導  
轉



進入  
大學  
就讀





### ※高中職階段就學轉銜實例二



◎個案姓名：楊○○ ◎出生日期：○○年○○月○○日  
◎特教類別：聽障中度 ◎戶籍地點：彰化縣



參加十二年

時間：5~7月

1. 依據十二年就學安置安排時程完成安置分發及報到手續。
2. 召開個案安置會議，並說明彰商各科特色讓學生了解自己性向興趣。



轉銜資料移轉

時間：6~7月

1. 書面資料：包含個案於國中時相關資料。
2. 網路通報資料：到教育部通報網 (<http://www.set.edu.tw/>) 將相關資料移轉，由彰商輔導室接收學生資料。



入學準備活動

時間：6~8月

1. 安排新生家長座談會，與家長說明提供個案協助的具體內容，以順利協助個案。
2. 彰商輔導老師視需要與國中相關教師聯繫討論相關輔導內容。
3. 學生入學前先安排校園及學校宿舍環境認識。
4. 評估學生開學後所需特殊需求課程。

時間：9月~隔年8月

1. 開學後1個月內召開IEP會議邀請家長、及校內相關教師共同與會，討論課程暨IEP內容，學生與家長以畢業後就業為考慮。
2. 安排的課程為職業課程、國英數及其他專業課程，並安排學生接受測驗瞭解學生職業興趣及性向。
3. 建立學生家庭支持系統聯絡網。
4. 安排參加全校民主法治研習營，與一般學生進行融合活動。
5. 與全校共同參與學習安全教育、生命教育、兩性平等、環保、保健等議題。
6. 定期到校巡迴輔導，由台中啟聰學校黃國禎老師定期到校輔導。
7. 每學期末召開IEP檢討會議，針對每學期個案的優勢、弱勢能力，及IEP內容的優缺點做改進。

時間：9月~隔年8月

1. 開學後1個月內召開IEP會議邀請家長、及校內相關教師共同與會，討論課程暨IEP內容。
2. 依據個案現況及需求提供適性教學，定時評量學生接受職業教育課程的表現及進步情形，並安排社區參觀及實作等探索活動。
3. 利用週會、軍訓、護理時間學習安全教育、生命教育、兩性平等、環保、保健等議題。
4. 鼓勵學生參加各種比賽，有繪畫、書法比賽，該生均得到不錯成績。
5. 建立學生家庭支持系統聯絡網，與家長隨時保持聯絡。
6. 協助申請獎助學金。
7. 定期到校巡迴輔導，由台中啟聰學校黃國禎老師定期到校輔導。
8. 每學期末召開IEP檢討會議，針對每學期個案的優勢、弱勢能力，及IEP內容的優缺點做改進。



一年級  
就讀高中職階段



二年級  
就讀高中職階段



三年級  
就讀高中職階段

時間：9月～隔年6月

- 1.針對個案需求擬定個別化教育計畫及轉銜服務內容，安排合適課程以利銜接升學課程。
- 2.介紹升學相關資訊、考古題取得及各大專院校提供商業設計科名額。
- 3.安排個案參觀科大，選擇未來的學習環境。
- 4.彰商召開個案轉銜會議，邀請巡迴輔導老師、家長及相關教師參與，並說明學生現況及需求。



轉及銜追蹤資料輔導

時間：6～7月

- 1.召開個案轉銜安置座談會，邀請勞社政單位、雇主、家長、教師及相關專業人員參與，在實習處協助下，學生獲得雇用，畢業後七月份正式上班。
- 2.完成「各教育階段身心障礙學生個案轉銜服務各類資料表」，包含個案於就學時相關資料。
- 3.網路通報資料：追蹤輔導6個月，將通報網上相關資料移轉至勞社政系統。



進入大學就讀

時間：8月以後

彰商資源班教師追蹤輔導6個月。

## 參、特殊教育學校及高職特教班

本轉銜計畫服務內容分為四大階段進行：（一）評估階段；（二）教育階段；（三）轉銜安置階段；及（四）追蹤輔導階段。本文先於表6提示各階段之工作項目、工作重點、與執行時間，再於各實際執行層面與流程中輔以詳細之文字說明。

表6 特殊教育學校及高職特教班轉銜服務重點表

階段	工作項目	工作重點	執行時間
一 評估階段 (入學前及高一)	1-1收集新生資料	1-1-1 接收學生名單 1-1-2 瞭解學生轉銜資料 1-1-3 聯繫前一階段學校	5-8月
	1-2新生能力評估	1-2-1 家庭生態評量 1-2-2 新生能力評估 1-2-3 職業能力評估(初評)	6-9月
	1-3實施個別化教育計畫(IEP)	1-3-1召開會議並擬定個別化教育計畫 1-3-2 職業試探 1-3-3 提昇個人及家庭生活能力 1-3-4 培養社區生活適應能力	學期中
	1-4規劃個別化轉銜計畫(ITP)	1-4-1 建立轉銜安置輔導方案 1-4-2 相關專業團隊合作 1-4-3 建立學生家庭支持系統	高一
二 教育階段 (高一至高三)	2-1落實個別化教育計畫(IEP)	2-1-1 培養基本技能與工作人格 2-1-2 結合社區資源提昇獨立生活能力 2-1-3 增進職業適應能力	學期中
	2-2落實個別化轉銜計畫(ITP)	2-2-1 修訂轉銜安置輔導方案 2-2-2 社區化職場實作(高二、高三) 2-2-3 職業輔導評量(高二升高三)	學期中
	2-3轉銜服務相關活動	2-3-1 召開轉銜服務會議 2-3-2 舉辦地區性轉銜服務博覽會 2-3-3 就業之準備	高三



三、轉銜安置階段(高二畢業前)	3-1轉銜通報	3-1-1 完成「各教育階段身心障礙學生個案轉銜服務各類資料表」 3-1-2 依學生需求通報勞政相關單位 3-1-3 依學生需求通報社政相關單位 3-1-4 建立畢業生追蹤名冊	4-6月
	3-2轉銜安置媒合	3-2-1 競爭性 / 支持性就業媒合(與勞政就服單位合作) 3-2-2 庇護性就業媒合(與縣市個管中心合作) 3-2-3 就養機構安置(與社政單位及地區性社團合作)	4-6月
四、追蹤輔導階段(畢業後)	4-1畢業生現況追蹤與安置輔導	4-1-1 就業現況追蹤訪視與輔導(工作適應與滿意度調查) 4-1-2 畢業生狀況調查 4-1-3 表揚傑出校友	畢業後追蹤6個月

#### 一、轉銜服務計畫之負責單位

高職特教班由特教組統籌相關身心障礙學生輔導、轉銜之業務；並由導師負責聯繫、協調與規劃相關工作；特殊教育學校高職階段學生之輔導與轉銜業務，應由教務處、學生事務處、實習輔導處、總務處及輔導室相關專業人員、教師組成輔導小組，並由導師負責聯繫、協調與規劃輔導工作。輔導小組應每學期召開會議，研商輔導身心障礙學生有關事宜。以下就各處室及單位所負責身心障礙學生事務進行說明，但因各學校之不同組織發展，負責業務單位可能會有所不同，如下內容提供參考之用。

- (一)、教務處：協助辦理新生入學、學籍事宜及安排課程排課、提供相關獎學金申請訊息等相關業務。
- (二)、學生事務處：辦理新生始業輔導、安排身心障礙學生住宿及輔導事宜、安排身心障礙學生適應體育課程。
- (三)、總務處：透過改善校園中建築物、斜坡道及宿舍環境等硬體無障礙環境，協助建立身心障礙學生完善之無障礙環境。
- (四)、實習輔導處：針對學生畢業後不同之職涯規劃，安排相關職業教育、校外實習、就業輔導等相關課程與實作。
- (五)、輔導室：學生個別輔導及團體諮商、心理測驗、專業人員提供相關專業服務、心理衛生服務及家庭支援服務等。
- (六)、導師：學生所就讀班級之導師負責聯繫、協調與規劃輔導工作，與任課老師、行政人員，共同協助身心障礙學生之學業及生活適應。

#### 二、轉銜計畫服務內容

- (一)、評估階段：本階段主要針對高一學生，在入學後開始進行現況能力分析，輔導學生自我認識、進而瞭解自己，以增進學生本身對高職階段生活之適應及生涯規劃準備工作；工作項目及工作重點：

#### 1-1 收集新生資料

- 1-1-1 接收學生名單，至特教通報網、學校註冊組蒐集身心障礙生之資料。
- 1-1-2 瞭解學生轉銜資料，透過各種不同方式收集身心障礙學生資料，並進一步瞭解身心障礙學生之相關轉銜資料。
- 1-1-3 聯繫前一階段學校，接受到新生資料確定報到後兩週內，會先與前一階段學校輔導老師或導師聯繫，以瞭解學生之狀況、家庭背景、各項能力特殊需求情形，以及未來就學所需要之特殊教育服務或輔導應注意事項等，並請該校於兩週內函寄該生轉銜資料。

#### 1-2 新生能力評估

- 1-2-1 家庭生態評量，由新生導師在暑假期間拜訪學生家庭，訪談重要關係人員（學生家長或主要照顧者），蒐集學生居家生活情形與家庭相關資料，確實進行家庭生態評量，透過完整之觀察，對學生在家庭、社區等環境所表現出來的各種能力進行分析，作為學生個別化教育計畫設計之重要參考依據。
- 1-2-2 新生能力評估，儘量在開學前，聯繫新生、家長及導師辦理親師座談，並進行學生能力與特殊需求之了解或評估。針對不同障礙類別/程度學生，邀請各相關領域專業人員分別評估其學校適應所需能力，如日常生活、閱讀書寫、語言溝通、動作發展、情緒、輔具使用等；並與家長進行晤談，瞭解其子女之學習需求、以往學習情形、及家庭生態狀況。
- 1-2-3 職業能力評估(初評)，高一學生入班後，應將「身心障礙者職業能力評量」納入評估項目之一，由導師、特教教師及專業團隊共同設計估內容，以評估學生自我轉銜能力，俾瞭解學生之轉銜需求與目標。

#### 1-3 實施個別化教育計畫(IEP)

- 1-3-1 召開會議並擬定個別化教育計畫，開學一個月內召開個別會議，邀請家長、學生、導師、科任教師系、行政人員、相關專業人員（視需要邀請之）等，共同擬定個別化教育計畫，以提供適切之服務。其後每學期檢討個別化教育計畫。
- 1-3-2 職業試探，教師參考部頒課程綱要內容，擬定適合學生能力與學習特性個別化教育計畫，以利教學，高一年段以職業認識、職業探索及職能評估為教學目標。
- 1-3-3 提昇個人及家庭生活能力，透過適性教學，參酌學生個別身心發展特質，鍛鍊身心，充實生活知能，發展健全人格，以提昇個人及家庭生活適應能力。
- 1-3-4 培養社區生活適應能力：緊密結合社區資源，將社區生活納入教學內容，如：參與社區公民活動、使用社區資源、安排休閒生活，以了解環境，順應社會變遷，擴展人際關係，培養社區生活適應能力。

#### 1-4 規劃個別化轉銜計畫(ITP)

- 1-4-1 建立轉銜輔導方案，學生自高一入學起，應考量其學習現況、能力、興趣及接受專業服務之內容，參酌家長期望，提前為離校後的生活預作準備，擬定轉銜輔導方案，內容包括升學輔導、生活、就業、心理輔導、福利服務及其他相關專業服務等項目，並列出未來安置建議方案與轉銜準備服務事項。





1-4-2 相關專業團隊合作，身心障礙學生若有相關專業輔導之需求，應為其聯結相關資源，提供及時有效的專業服務。

1-4-3 建立學生家庭支持系統，依學生居住地區分成數分區，建立各分區家庭支持系統，不定期召開各分區家庭支援會議，會議內容可為特教法規、身權法之宣導、親職教育及家長經驗分享，協助學生及家庭成長與未來發展，俾建立綿密家庭支持網絡。

(二)、教育階段：本階段主要針對高一至高三學生之生涯發展需求進行生涯準備，鼓勵學生多參與校內外各項活動，透過活動學習不同經驗；也積極加強自身能力的訓練，累積各方面（個人家庭、社區生活與職業適應）的能力，提昇獨立生活能力，工作項目及工作重點：

#### 2-1 落實個別化教育計畫(IEP)

2-1-1 培養基本技能與工作人格，教師應依學生個別身心發展特質，依據個別化教育計畫(IEP)，擬定教學策略，以基本工作技能及工作人格的培養為教學目標，藉由教學活動達成教學目標。

2-1-2 結合社區資源提昇獨立生活能力，為使學生了解環境，順應社會變遷，擴展人際關係，教師應緊密結合社區資源，將社區生活納入教學內容，如：參與社區公民活動、使用社區資源、安排休閒生活，以提昇獨立生活能力。

2-1-3 增進職業適應能力，教導學生認識職業，培養職業道德，建立工作技能，配合學生生活能力、工作經驗、體能、社區特質、家庭狀況、工商經濟發展條件，以增進職業適應能力。

#### 2-2 落實個別化轉銜計劃(ITP)

2-2-1 修訂轉銜輔導方案，前項1-4-1所建立轉銜安置輔導方案，經由教學活動之實施，校外職場實作，得依學生實際情況與需求修訂其轉銜輔導方案。

2-2-2 社區化職場實作(高二、高三)，高二、高三學生的職業教育係與社區結合，就近利用職場情境設施，進行在職訓練，使學生畢業後能回歸社區，適應職業生活

2-2-3 職業輔導評量(高二升高三)，升高三學生且有就業意願者，經評估需要職業輔導評量者，得依個別需求接受職業輔導評量。

#### 2-3 轉銜服務相關活動

2-3-1 召開轉銜服務會議，應於學生畢業前一學期邀請學生、家長(或法定監護人)、導師、學校所在地縣市勞政、社政單位、就業輔導單位及相關專業人員召開轉銜會議，以協助學生順利銜接下一個生涯階段。

2-3-2 地區性轉銜服務博覽會，為增進學生、家長對各相關轉銜單位與機構之瞭解，學校應舉辦地區性轉銜服務博覽會，邀請鄰近地區相關工商企業及就業、就養、職業訓練等勞政、社政單位與機構參展，俾協助學生畢業後順利轉銜；未辦理地區性轉銜服務博覽會之學校，應帶領學生參與該博覽會。

2-3-3 就業之準備，對於有就業意願及能力之學生，學校應提供就業服務相關諮詢與訓練，包含履歷撰寫、面試技巧、求職陷阱、相關福利法規、職業訓練及職業輔導評量等服務，以協助學生進行就業準備。

(三)、轉銜安置階段：本階段主要針對高三學生，提供相關就業市場訊息及轉介服務，並針對有工作意願之學生，於畢業前一學年邀請相關專業人員共同研商未來進入就業職場之轉銜服務，並於畢業生離校一個月內依其實際需要將教育階段的各項資料轉銜至社政、勞政或相關單位，以利轉銜單位依需求提供後續所需服務，工作項目及工作重點：

#### 3-1 轉銜通報

3-1-1 完成「各教育階段身心障礙學生個案轉銜服務各類資料表」，導師彙整轉銜會議與會人員的建議及轉銜服務計畫後，至全國身心障礙者生涯轉銜個案資料管理系統填寫轉銜服務資料表，以利於勞政及社政單位了解學生的能力與需求，以及早提供相關訊息與服務。

3-1-2 依學生需求通報勞政相關單位，對於有就業需求之學生，學校行政單位應將學生相關資料及名冊通報勞政相關單位。

3-1-3 依學生需求通報社政相關單位，對於有就養相關需求之學生，學校行政單位應將學生相關資料及名冊通報社政相關單位。

3-1-4 建立畢業生追蹤名冊，為聯繫並了解學生畢業後的發展，應建立聯繫名冊，以利後續輔導與追蹤。

#### 3-2 轉銜安置媒合

3-2-1 競爭性／支持性就業媒合(與勞政就服單位合作)，針對具就業準備之學生，應與勞政、就服單位合作，積極開發工作機會，提供就業媒合、輔具評估、工作環境評估與支持性就業輔導，以提高學生就業成功率。

3-2-2 庇護性就業媒合(與縣市個管中心合作)，針對完成職業輔導評量且具有庇護性職場就業需求之學生，應與縣市個案管理中心合作，協助媒合至合宜之庇護性職場。

3-2-3 就養機構安置(與社政單位及地區性社團合作)，針對有就養需求之學生，應與社政單位及地區性社團合作，協助安置至合適之就養機構。

(四)、追蹤輔導階段：本階段主要是針對學生畢業離校半年內的各項生涯抉擇做追蹤輔導，並持續與勞政、社政、教育等單位合作，對其就業、就學、就養或在家狀況加以追蹤評估，工作項目及工作重點：

#### 4-1 畢業生現況追蹤與安置輔導

4-1-1 就業現況追蹤訪視與輔導(職業適應與滿意度調查)，針對就業滿三個月之畢業學生，進行職業適應與滿意度評估：了解其就業及工作適應情形、家人支持系統、職場人際互動及工作滿意度評估，提供行政支持，協助勞政單住進行職業輔導，建立合理的工作、就業期待與目標。

4-1-2 畢業生狀況調查，為積極掌握畢業生動向，配合社政、勞政單位辦理未升學、未就業學生追蹤六個月；並追蹤繼續升學、已就業及就養學生的適應狀況。



### ※高中職階段就業轉銜實例報告 (高職特教班)



#### ○○學校綜合職能科舉例

- ◎個案姓名：許○○ ◎出生日期：○○年○月○日
- ◎特教類別：智能障礙 ◎戶籍地點：○○市



參加學  
十二年  
安置

時間：○年4-5月

1. 依據十二年就學安置安排時程完成安置分發及報到手續。
2. ○○國中召開個案轉銜會議，邀請○○家職（下一階段就學學校）相關教師與會，並說明學生現況及需求。



轉銜  
資料  
移轉

時間：○年6-8月

1. 書面資料：包含個案於國中時相關資料。
2. 網路通報資料：○○家職於特教通報網下載個案資料。



評估  
階段

時間：○年6-9月

1. 安排新生報到暨家長座談會，說明綜合科的教育目標，讓新生及家長及早認識環境，以利就學。
2. 導師研究新生相關資料，以便及早認識學生。
3. 導師電話訪問○○國中相關教師，了解個案相關習性。
4. 學生家庭生態評量調查。
5. 新生體檢。
6. 新生訓練；讓新生認識校園、師長、學校及附近環境、住外縣市的同學能學會搭車。
7. 召開轉銜安置輔導會議，邀請國中導師、家長、及○○家職相關教師共同與會。

時間：○年9月至○○年8月

1. ○○國中教師追蹤輔導6個月。
2. 本校老師每學期針對個案需求擬定個別化教育計畫，安排合適課程以利銜接國中教育。
3. 高一職業生活課程重在職業試探，希望學生能找到自己的興趣。
4. 高一一般科目方面，安排的課程是實用語文、實用數學、休閒活動、生活教育及社會適應，希望學生廣泛學習各種適應社會的技能。
5. 每學期開學後1個月內召開IEP會議邀請家長、及校內相關教師共同與會，討論IEP暨課程內容。
6. 建立學生家庭支持系統聯絡網。
7. 全班參加全校民主法治研習營，與其他科別學生進行融合活動。
8. 週會時間全校共同學習安全教育、生命教育、兩性平等、環保等議題。
9. 相關專業團隊合作；學生於高一下學期，家庭發生變故，為顧及學生將來的心理發展，導師協助轉介輔導室做心理輔導，並申請○○文教基金會急難救助金，助其家庭度過難關。
10. 協助申請獎助學金。
11. 課後輔導：於早自修、午休及課後，還有寒、暑假，加強中餐烹調丙檢學科，以便高二考中烹丙檢。
12. 參加綜合科校內作文比賽，得第2名。
13. 校外參觀：○○餅行、○○科工館（資源回收特展）、○○農場、○○火鍋店、○○賣場、練習搭公車及火車等，讓學生走入人群，適應社會。
14. 每學期末召開IEP檢討會議，針對每學期個案的優勢、弱勢能力，及IEP執行況做檢討。
15. 一下期末調查學生於2年級的實習意願及需求，並請家長協尋職場，學生選擇烘焙工作。



一年級  
就讀  
高中  
職階段



就讀高中職階段  
二年級

時間：○年9月至○年8月

1. 參觀全班每人分配到的職場，並訓練獨立上班的能力。
2. 定期召開IEP暨親師雇主會議，邀請家長、雇主及○○家職教師共同與會。
3. 高二職業生活課程重在職場見習，希望學生逐步適應校外的職場。
4. 提供選修課程：學生可由烘焙和美髮擇一學習（現在已改為三選一，增加中烹課程）。
5. 協助報名中餐烹調丙檢，並加強術科練習，寒假時另作額外的特訓。
6. 週會時間全校共同學習安全教育、生命教育、兩性平等、環保等議題。
7. 參加各種比賽：有羽球、田徑、繪畫、書法比賽，參加南部七縣市的書法比賽得到佳作。
8. 與家長保持聯絡。
9. 協助申請獎助學金。
10. 課後輔導：於早自修、午休及課後，加強中餐烹調丙檢學科，高二下學期案主考過中烹丙檢考試。
11. 校外參觀：同學們的職場、○○科博館、○○生態旅遊、警察局、搭乘高鐵、參觀郵局等，讓學生走入人群，適應社會。
12. 每學期末召開IEP檢討會議，針對每學期個案的優勢、弱勢能力，及IEP執行狀況做檢討。



就讀高中職階段  
三年級

時間：○年9月至○年6月

1. 更改職場到住家附近的麵包店實習。
2. 定期召開IEP暨親師雇主會議邀請家長、雇主及○○家職教師共同與會。
3. 學期末召開IEP檢討會議，針對個案的優缺點及IEP執行狀況做檢討。
4. 高三職業生活課程重在職場實習，每星期3天校外職場實習，希望學生適應真正的職場。
5. 高三下的社會適應課程內容，改為機車筆試內容學習。
6. 協助報名烘焙丙級檢定，下學期案主的中式點心課程改上烘焙課
7. 課後輔導：於早自修、午休及課後，還有寒假，加強烘焙丙級檢定學科及機車筆試題庫練習，高三下學期4月份案主通過烘焙丙級檢定學科考試，6月初考過機車駕照，6月中考過烘焙術科考試。
8. 參加各種比賽：有繪畫、書法等，參加心路基金會主辦繪畫比賽獲佳作。
9. 下學期召開個案轉銜安置座談會，邀請勞政單位、社政單位、雇主、家長、教師及相關專業人員參與，並說明學生現況及需求。
10. 安排個案及家長參觀就業轉銜機構或廠商，認識未來找職業的途徑；參觀○○區身心障礙轉銜服務博覽會，參觀就業服務站。
11. 校外參觀：監理站、就業博覽會、○○農漁村、○○咖啡店、消防隊及○○醫院等，讓學生走入人群，適應社會。

時間：○年4-7月

1. 完成「各教育階段身心障礙學生個案轉銜服務各類資料表」。
2. 網路通報資料：將通報網上相關資料移轉至勞政社政系統。
3. 進行競爭性就業轉銜安置，6月初媒合案主到○○窗簾企業公司當作業員，可惜案主比較希望做烘焙工作而作罷；案主自己找到○○麵包店，試做2天，因工作速度太慢而未受聘。
4. 7月底就服站媒合案主找到○○烘焙部門的工作，9月份上班，現在等待中。

時間：○年6月以後

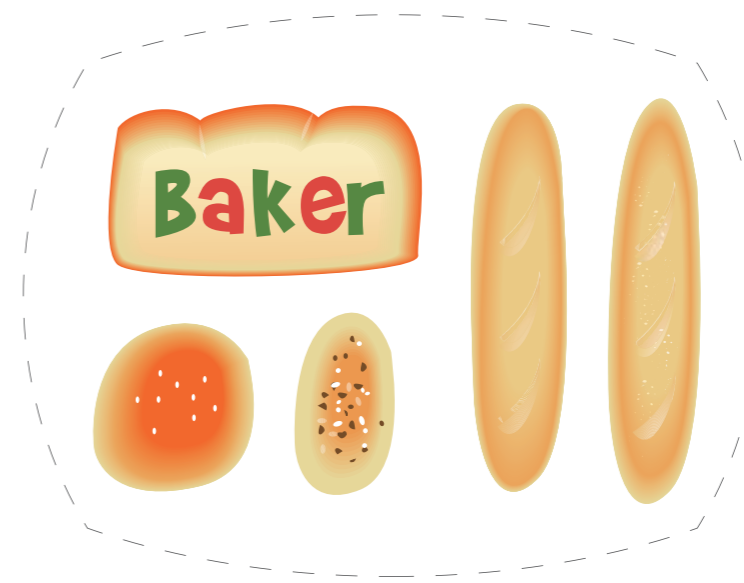
1. 就業現況追蹤訪視與輔導：
2. 追蹤輔導6個月。



轉銜安置階段



追蹤輔導階段







### ※國中升至特殊教育學校高職部轉銜實例報告 (○○啟智學校高職部)



◎個案姓名：許○○ ◎出生日期：○○年○月○日  
◎特教類別：智能障礙 ◎戶籍地點：○○市



參加  
學  
十  
二  
年  
安  
置

時間：○年5-7月

- 1.依據十二年就學安置安排時程完成安置分發及報到手續。
- 2.○○國中召開個案轉銜會議，邀請○○啟智學校（下一階段就學學校）相關教師與會，並說明學生現況及需求。
- 3.94年6月○○國中針對周○○在校期間，曾有放火、偷竊他人內衣褲等異常行為，特別要求○○啟智學校，能在高職階段派任男性老師接任，並安排周○○高職三年住宿學校。



轉  
銜  
資  
料  
移  
轉

時間：○年6-7月

- 1.書面資料：包含個案○○國中相關資料。
- 2.網路通報資料：○○啟智學校於特教通報網下載個案資料。



評  
估  
階  
段

時間：○年7-8月

- 1.安排新生報到暨家長座談會，說明綜合職能科的教育目標，讓新生及家長及早認識學校環境，以利就學。
- 2.班級導師研究新生相關資料，以便及早認識學生。
- 3.學生家庭生態評量調查。
- 4.進行新生職業初步能力評估。
- 5.召開轉銜安置輔導會議，邀請國中導師、家長、及○○啟智學校相關教師共同與會。

時間：○年9月至○年6月

- 1.○○國中教師追蹤輔導6個月。
- 2.每學期開學後1個月內召開IEP會議邀請家長、及校內相關教師共同與會，討論課程暨IEP內容。
- 3.本校老師每學期針對學生需求擬定個別化教育計畫，安排合適課程，以利銜接國中教育。
- 4.高一、二一般科目方面，安排的課程是個人與家庭生活、社區生活，希望學生廣泛學習各種適應社會的技能。
- 5.職業試探與職業教育課程安排，包括洗熨燙衣物、縫紉工、園藝栽種、各類餅乾製作。職業生活教育則納入個人基本資料之認讀、電腦上網練習、VCD.收音機等電器產品使用說明。
- 6.召開校外實習前後會議。
- 7.每學期末召開IEP檢討會議。
- 8.建立學生家庭支持系統聯絡網。整合設籍○○縣學生，推選一人為家長代表，不定期舉辦聯絡會議，加強團隊合作與資訊交流。
- 9.相關專業團隊合作。○○啟智學校輔導處社工師與相關教師不定期召開聯繫會議，引導周○○認識正確人生態度。

時間：○年9月至○年6月

- 1.安排職業評估及職場實習課程(含社區化職場實作及支持性就業輔導)。
- 2.高三職業教育課程重點在適應真正的職場。
- 3.地區性轉銜服務博覽會。邀請○○區鄰近職訓中心、勞工處、就服站、智障者家長協會、身障者協會、就養機構、庇護工廠等設站提供資訊，並設置廠商徵才站，讓家長與學生們，提早認識畢業後就業、就養的多方途徑。
- 4.安排學生及家長參觀就業職場、庇護工場或就養機構，認識未來的學習環境。
- 5.職業輔導評量(高二升高三)。97年4月轉介學生至○○職業輔導評量中心。
- 6.召開個案轉銜安置座談會，邀請勞、社政單位、家長、教師及相關專業人員參與，並說明學生現況及需求。周○○母親參加並且提出，畢業後能在○○市附近就業以補貼家用。



就  
讀  
高  
中  
職  
階  
段  
一  
至  
二  
年  
級



就  
讀  
高  
中  
職  
階  
段  
一  
至  
二  
年  
級



## 轉銜安置階段

時間：○年4-6月

- 1.完成「各教育階段身心障礙學生個案轉銜服務各類資料表」。
- 2.網路通報資料：將通報網上相關資料移轉至勞社政系統。
- 3.進行競爭性、支持性、庇護性就業及就養機構轉銜安置媒合。
- 4.5月初，經由職業輔導員媒合，○○工業區一家食品公司願意讓周○○採校外實習方式，每週三天，日薪600元。



## 追蹤輔導階段

時間：○年7月以後

- 1.就業現況追蹤訪視與輔導。七月為食品業蕭條期，雇主請周○○停薪留職一至兩個月，待入秋天涼時，再通知上班。屆時○○就業服務站介入，配合勞委會鼓勵廠商雇用就業弱勢者給予津貼補助。
- 2.就養現況追蹤。
- 3.追蹤輔導6個月。
- 4.表揚傑出校友。

## 肆、大專教育階段

本轉銜計畫服務內容分為四大階段進行：（一）適應階段；（二）探索階段；（三）輔助安置階段；及（四）追蹤輔導階段。本文先於表7提示各階段之工作項目、工作重點、與執行時間，再於各實際執行層面與流程中輔以詳細之文字說明。

表7 大專教育階段轉銜服務重點表

階段	工作項目	工作重點	執行時間	
一、適應階段	協助生涯覺知 大(一)(專一)	1-1收集新生資料	1-1-1接收學生名單 1-1-2瞭解學生轉銜資料 1-1-3聯繫前一階段學校 1-1-4進行新生能力評估 1-1-5彙整學生各項資料	每年7月到8月
		1-2入學輔導	1-2-1召開會議並擬定個別化教育計畫 1-2-2介紹校園環境 1-2-3介紹各系修課及選課規定 1-2-4瞭解學生初步生涯規劃	全學年
		1-3協助適應大學生生活	1-3-1了解學生在校適應情況 1-3-2協助學生申請與運用相關輔具及資源 1-3-3鼓勵學生參加交流及社團活動 1-3-4建立校園無障礙環境	
		1-4協助學生自我了解	1-4-1協助學生對內在自我之認識 1-4-2協助學生瞭解輔系(雙主修)及其他學程之訊息	
二、探索階段	協助生涯探索 大(二)(專二) 大(三)(專三) 大(四)(專四)	2-1發展優勢能力	2-1-1了解學生各學科表現、特殊專長及興趣 2-1-2協助學生培養優勢能力	全學年
		2-2加強弱勢能力	2-2-1安排特殊訓練課程 2-2-2安排補救教學	
		2-3連結相關資源	2-3-1辦理並提供相關生涯準備訊息 2-3-2鼓勵學生探索相關系所之未來發展 2-3-3結合復健諮商及相關輔導人員提供專業協助	



三、協助安置階段	協助生涯準備	大四(專五)	3-1規劃轉銜服務	3-1-1召開轉銜會議 3-1-2擬定個別化轉銜服務計畫	全學年
			3-2提供轉銜服務	3-2-1就業之準備 3-2-2實習之準備 3-2-3考試之準備	
			3-3彙整轉銜資料	3-3-1彙整與填寫在校學生之轉銜資料 3-3-2彙整與填寫休轉學學生之轉銜資料	
四、追蹤輔導階段	協助生涯同化	畢業後	4-1轉銜通報	4-1-1建立畢業生追蹤名冊 4-1-2完成畢(休)業學生之轉銜通報作業	每年7月
			4-2學生畢業狀況調查	4-2-1追蹤瞭解學生畢業後狀況 4-2-2進行學生工作適應與滿意度評估 4-2-3協助勞政單位進行職業輔導 4-2-4提供學生職場就業訊息	每年12月

#### 一、轉銜服務計畫之負責單位

大專校院中設置資源教室，統籌相關學生輔導、轉銜之業務並負責聯繫、協調與規劃相關工作；若無設置資源教室學校，應由教務處、學生事務處（體育室、軍訓室、學生輔導中心、健康中心）、總務處、畢業生（實習）就業輔導室及相關科系之行政人員、教師組成輔導小組，並指定專人負責聯繫、協調與規劃輔導工作。輔導小組應每學期召開會議，研商輔導身心障礙學生有關事宜。以下就各處室及單位所負責身心障礙學生事務進行說明，但因各學校之不同組織發展，負責業務單位可能會有所不同，如下內容提供參考之用。

- (一)、教務處：瞭解身心障礙學生是否入學協助辦理新生入學、學籍事宜及安排課程排課等相關業務。
- (二)、學生事務處：辦理新生始業輔導、安排身心障礙學生無障礙寢室住宿及輔導事宜、學生個別輔導及團體諮商、心理測驗、推廣醫療保健衛生教育及心理衛生服務、提供相關獎學金申請訊息、安排身心障礙學生特殊體育課程。
- (三)、總務處：透過改善校園中建築物、斜坡道及宿舍環境等硬體無障礙環境，協助建立身心障礙學生完善之無障礙環境。
- (四)、師培與就業輔導處：針對學生畢業後不同之職涯規劃，安排相關師資培育、實習輔導、就業輔導等相關課程、資訊與活動。
- (五)、相關科系之行政人員、導師：學生所就讀之各系所之導師、任課老師、助教、教官，負責協助身心障礙學生之大學學業及生活適應。

#### 二、轉銜計畫服務內容

- (一)、適應階段：本階段主要針對大一（專一）學生，在入學後開始進行現況能力分析，輔導學生自我認識、進而瞭解自己，以增進學生本身對於大學（專）生活之適應及生涯規劃之準備工作。

#### 工作項目及工作重點：

##### 1-1 收集新生資料

- 1-1-1 接收學生名單，至特教通報網、學校註冊組蒐集身心障礙生之資料；另聯繫學校健康中心、軍訓室、輔導室、進修推廣部、各系所等校內各相關單位，請其轉介身心障礙學生名單。
- 1-1-2 瞭解學生轉銜資料，透過各種不同方式收集身心障礙學生資料，並進一步瞭解身心障礙學生之相關轉銜資料。
- 1-1-3 聯繫前一階段學校，接受到新生資料確定報到後兩週內，會先與前一階段學校輔導老師或導師聯繫，以瞭解學生之狀況、家庭背景、各項能力特殊需求情形，以及未來就學所需要之特殊教育服務或輔導應注意事項等，並請該校於兩週內函寄該生轉銜資料。
- 1-1-4 進行新生能力評估，儘量在開學前，聯繫新生、家長、系主任及導師辦理新生座談，並進行學生能力與特殊需求之了解或評估。針對不同障礙類別學生，邀請各相關領域專業人員分別評估其學校適應所需能力，如日常生活、閱讀書寫、語言溝通、動作發展、情緒、輔具使用等；並與家長進行晤談，瞭解其子女之學習需求、以往學習情形、及家庭生態狀況。
- 1-1-5 彙整學生各項資料，將上述各項資料進行彙整，列於個別化教育計畫中。

##### 1-2 入學輔導

- 1-2-1 召開會議並擬定個別化教育計畫，開學一個月內召開個別會議，邀請家長、學生、原學校老師、現階段之導師、科系主任、助教、教官等，除了讓彼此認識與瞭解外，進而擬定個別化教育計畫，據以提供適切之整體服務。其後於每學期檢討個別化教育計畫時，可視學生之學習適應情形邀請相關人員參與。
- 1-2-2 介紹校園環境，開學前後，安排各系學長姐、助教或其他相關人員，帶領新生認識校園環境，介紹各處室及校內外生活資源。若有盲生入學，於開學前後並需進行密集定向行動訓練。
- 1-2-3 介紹各系修課及選課規定，開學前後，針對新生就讀之系所，邀請助教或學長姐說明系上之修課規定及選課內容，讓新生能對於系所之修課、選課有更清楚的認識，以利日後進行修課規劃。
- 1-2-4 瞭解學生初步生涯規劃，在入學之後，為每位學生建立一份生涯紀錄單，於每學期初讓學生填寫，以瞭解學生特殊才藝表現、所參與之活動以及對自我生涯規劃的安排，同時學生也能檢視自己的學習經驗與過程，以利未來活動學習的規劃。

##### 1-3 協助適應大學生活

- 1-3-1 了解學生在校適應情況，持續關心學生在校之適應及學習狀況，並瞭解學生是否有學習上的困難及環境適應的問題。透過關懷與輔導之方式來增進學生對於學校環境及課程學習適應能力，進而培養自身興趣以建立自信。針對身心障礙學生在





學校生活遭遇各項困難時，視需求召開個案會議，藉由相關單位及家長之協助，整合校內外資源，進行完整介入策略之規劃。

1-3-2協助學生申請與運用相關輔具及資源，協助學生申請並運用各項學習輔具，如：FM助聽器、擴視機、盲用電腦、錄音筆等，協助有需求之學生進行課堂學習；透過教材轉換之程序將教材轉換成為有聲書、放大字體書籍或點字書籍等；培訓筆記抄寫員及有聲書錄製員，提供筆記抄寫及有聲書錄製服務，以利協助身心障礙學生吸收課堂訊息，提升身心障礙學生之課堂學習。

1-3-3鼓勵學生參加交流及社團活動，為了聯繫學生情誼，拓展學生生活視野及增進人際關係，會舉辦聯誼或聚餐活動，並鼓勵參與社團活動，透過活動參與增進自我社交圈，建立同儕團體關係，同時也透過參與社團之投入過程，讓身心障礙的學生也能貢獻一己之力。

1-3-4建立校園無障礙環境，為建立身心障礙學生完善之無障礙環境，透過改善校園中建築物、教學及宿舍環境等硬體無障礙環境，以增進行動不便學生對校園生活學習與適應能力；透過各項宣導活動，增進師生對身心障礙學生接納與瞭解，以消除校園內各種有形與無形之障礙，期使身心障礙學生能夠在最少限制條件的環境之下，與一般學生一起學習，共同享用各種的教育資源。

#### 1-4協助學生自我了解

1-4-1協助學生對內在自我之認識，配合學生需求結合學生輔導中心或就業輔導組，透過相關生涯評量工具，以瞭解學生自我興趣、工作價值觀、生涯信念等，進而協助學生進行自我探索與認識，並配合生涯諮商與輔導來協助學生探索自我生命歷程，對自我、興趣、性向及職涯發展有所體認，觸動學生的想法及思考生涯方向，從而輔助學生能為自己擬定生涯計畫。

1-4-2協助學生瞭解輔系（雙主修）及其他學程之訊息，學生透過對自我的認識與了解活動後，可進一步協助其瞭解輔系、雙主修及其他學程等相關申請訊息，讓學生在瞭解自我能力與需求後，可進行自我規劃，決定對其有所助益之選擇，進而培養第二專長。

(二)、探索階段：本階段主要針對大二、大三(專二、專四)學生之生涯發展需求進行生涯準備，鼓勵學生多參與社團或校內外活動，透過活動學習不同經驗；也積極加強自身能力的訓練，累積各方面的能力；並鼓勵學生進修，提高競爭條件，增加就業機會，工作項目及工作重點：

#### 2-1發展優勢能力

2-1-1了解學生各學科之表現、特殊專長及興趣：與任課教師保持聯繫，了解學生的課堂表現，以及教師對學生優勢能力的觀察；透過各學期成績了解學生的學科表現，藉由平日的互動與晤談了解學生的興趣及特殊專長。

2-1-2協助學生培養優勢能力：鼓勵學生多參加校內外活動，以探索興趣並培養工作能力，並在人際互動中學習團隊合作；培養第二專長，增加未來就業競爭條件。

#### 2-2加強弱勢能力

2-2-1安排特殊訓練課程，針對各障別學生的特殊需求，安排特殊訓練的課程加強其未來的適應能力，包括：針對肢體不便學生邀請職能治療師、復健師等規劃學生的復健治療計畫，期能增進或維持肢體活動能力；聽覺障礙學生則依需求安排聽能訓練或說話訓練，增加與人互動的溝通能力；視障學生安排盲用電腦操作或定向行動等生活訓練課程，增加其運用資源及獨立行動能力；針對各類學生進行體適能訓練，以期能維持良好的體能狀態並建立學生日常運動的習慣。

2-2-2安排補救教學，針對學生在學科上有學習困難的情形，首先可透過晤談的方式了解其學習經驗、學習動機；輔以正式、非正式評量方式評估並診斷其學習困難，並協助學生建立合理的學習目標，並提供學習策略的介入；或依學生學習需求安排老師或同學進行定期課業加強，使其在學科學習上能夠自我掌握並有良好的表現。

#### 2-3連結相關資源

2-3-1辦理並提供相關生涯準備訊息：

- (1) 依據學生不同需求辦理升學講座、公職考試講座、實習輔導講座及就業準備講座等，讓學生對於未來生涯規劃能有更進一步的認識與瞭解。
- (2) 辦理或提供學生有關校內外生涯準備活動的相關資訊，如就業博覽會、校園徵才博覽會及生涯探索工作坊等，使學生能發掘自我優勢能力與興趣，同時也能了解目前就業市場現況及未來趨勢。
- (3) 提供學生校內工讀的機會及校外工讀或兼職訊息，使學生能確認自己能力、需求及興趣後，進行抉擇。

2-3-2鼓勵學生探索相關系所之未來發展：鼓勵學生了解自己專長並探索本科系或輔系之未來發展方向，以思考畢業後之生涯規劃，如繼續進修、考公職或就業。同時，探索有興趣之其他相關系所的未來展望，以做為轉系、選修輔系或雙主修之參考。

2-3-3結合復健諮商及相關輔導人員提供專業協助：透過生涯探索相關量表、個別晤談及團體輔導來協助學生瞭解自我價值和潛力，以選擇最適合的生涯發展方向。

三、輔助安置階段：本階段主要針對大四(專五)學生，提供相關就業市場訊息及轉介服務，並針對有工作意願之學生，於畢業前一學年邀請相關專業人員共同研商未來進入就業職場之轉銜服務，並於畢業生離校一個月內依其實際需要將教育階段的各項資料轉銜至社政、勞政、教育或相關單位，以利轉銜單位依需求提供後續所需服務。

(一)工作項目及工作重點：

#### 3-1規劃轉銜服務

3-1-1召開轉銜會議，應於學生畢業前一學期邀請學生、家長(或法定監護人)、導師、



學校所在地縣市勞政單位及就業輔導單位職業輔導員及相關專業人員召開轉銜會議，以協助學生順利銜接下一個生涯階段。

3-1-2 擬訂個別化轉銜服務計畫，綜合學生的學習能力與表現、以及接受之服務內容，擬定轉銜服務計畫，內容應依據各教育階段之需要，包括升學輔導、生活、就業、心理輔導、福利服務及其他相關專業服務等項目，並列出未來安置協助建議方案與轉銜準備服務事項。

### 3-2 提供轉銜服務

#### 3-2-1 就業之準備

- (1) 就業諮詢及準備，與職業輔導員合作，以提供就業服務相關諮詢與訓練，包含履歷撰寫、面試技巧、求職陷阱、相關福利法規、職業訓練及職業輔導評量等服務，以協助學生進行就業準備。
- (2) 協助工作媒合，與職業輔導員共同開發工作機會，提供就業媒合、輔具評估與工作環境評估，以提高學生就業成功率。

#### 3-2-2 實習之準備

- (1) 實習機構概況瞭解，協助學生認識實習機構的地理環境、服務對象及內容和機構相關規定。
- (2) 實習前角色調整，協助學生了解實習生的角色及實習機構的期待，以做好自我心理建設。
- (3) 實習計畫討論，鼓勵學生與實習老師建立良好溝通互動模式，以討論實習計畫目標及內容。

#### 3-2-3 考試之準備

- (1) 考試經驗分享，協助學生做好考前心理準備、規劃有效之讀書計畫及與學長姐交流考試準備經驗及應考技巧。
- (2) 各類別考試準備，針對研究所考試，提醒學生準備相關應考文件或作品；針對公職考試，鼓勵學生瞭解欲報考的科目類別及準備方向；針對公費留學，協助學生與有留學經驗的學長姐交換留學訊息、討論文件準備須知及留學注意事項。

### 3-3 彙整轉銜資料

3-3-1 彙整與填寫在校學生之轉銜資料，彙整轉銜會議與會人員的建議及轉銜服務計畫後，至全國身心障礙者生涯轉銜個案資料管理系統填寫轉銜服務資料表，以利於勞政及社政單位了解學生的能力與需求，以及早提供相關訊息與服務。

3-3-2 彙整與填寫休轉學學生之轉銜資料，為了積極掌握學生動向，對於辦理轉學或休學逾兩年並無復學意願之學生，經瞭解學生未來規劃後，將其轉銜資料填寫完畢後轉銜至勞政或社政單位。

(四)、追蹤輔導階段：本階段主要是針對學生畢業離校半年內的各項生涯抉擇做追蹤輔導，並持續與勞政、社政、教育等單位合作，對其就業、就學、實習或在家狀況加以追蹤評估工作項目及工作重點：

#### 4-1 轉銜通報

- 4-1-1 建立畢業生追蹤名冊：聯繫並了解學生畢業後的發展，建立聯繫名冊，以利後續持續追蹤。
- 4-1-2 完成畢(休)業學生之轉銜通報作業：學生畢業後一個月內將轉銜資料通報於全國身心障礙者生涯轉銜個案資料管理系統，同時也將轉銜資料紙本移送教育、勞政或社政單位並持續追蹤六個月。

#### 4-2 學生畢業狀況調查

- 4-2-1 追蹤瞭解學生畢業後狀況：配合社政、勞政單位辦理未升學、未就業學生追蹤六個月；並追蹤繼續升學及已就業學生的適應狀況。
- 4-2-2 進行學生工作適應與滿意度評估：聯繫了解學生就業及工作適應情形、家人支持系統、職場人際互動及工作滿意度評估，提供行政支持，澄清並建立合理的工作、就業期待與目標。
- 4-2-3 協助勞政單位進行職業輔導：協助勞政單位就業服務人員進行相關工作職場的安排與規劃。
- 4-2-4 提供學生職場就業訊息：針對有就業意願但尚未就業的學生，提供勞政相關就業服務訊息；對於已就業學生，視其特殊需求提供職務再設計訊息，例如：安排適任工作、相關輔具補助、無障礙設施、人際關係增進，並進行身心障礙權益保障法就業的相關條文之宣導；針對雇主獎勵補助措施，例如：超額進用獎勵金、僱用初期薪資補助。







### ※大專教育階段就學轉銜實例報告 (臺灣師範大學舉例)



◎個案姓名：張生   ◎出生日期：○月○日  
◎特教類別：多重障礙 (腦性麻痺中度、視障輕度、聽障輕度)   ◎戶籍地點：○○縣



大專校院學甄生升學榜  
身心障礙

時間：高三入大學前

- 1.張生參加教育部辦理身心障礙學生升學大專校院甄試，錄取台灣師範大學○○系。

時間：高三入大學前

- 1.書面資料：包含張生於高中學習階段所有相關資料。
- 2.網路通報資料：高中將通報網上相關資料移轉至台灣師範大學。



轉銜資料移轉

時間：入大學前之暑假階段

- 1.聯繫高中輔導教師了解張生的障礙成因與影響、高中階段的學習適應情形與人際互動情形、建議輔導與協助重點。
- 2.暑假期間辦理新生評估活動，了解其入學後學習、生活方面的特殊需求並介紹校園、宿舍環境、選課安排等，讓張生能儘早適應校園生活，減少入學後身心適應問題。
- 3.進行新生家長晤談，了解張生過去的成長及學習經驗。
- 4.邀請系主任與張生及其家長進行座談，介紹系所學習重點與未來發展方向。



入學準備活動

時間：大一~大二

- 1.在入學後開始進行現況能力分析，輔導學生自我認識、進而瞭解自己，以增進學生本身對於大學(專)生活之適應及生涯規劃之準備工作。並召開新生評估與個別化教育會議，提供張生所需要之服務。

提供以下張生需求說明給每位任課老師：

- (1)由於手部肌肉張力導致書寫困難，並伴隨語言障礙，接收訊息偶會遺漏。
- (2)張生有高頻率聽力損失，目前未佩戴助聽器，但仍須請同學協助提醒。
- (3)張生有發首語困難，請老師耐心傾聽，並鼓勵參與討論。
- (4)張生易受驚嚇，故籲請同學勿從背後拍打或叫喊。

2.協助適應大學生活、自我了解

- (1)安排張生至學生輔導中心進行定期諮商(壓力調適、大學生活適應)。
- (2)安排工讀生至課堂協助張生。
- (3)購買助聽輔具(個人聲場FM系統)協助張生課堂訊息接收。
- (4)安排張生住宿於無障礙寢室。
- (5)辦理聚餐活動增加張生對資源教室的認識、與同學互動機會。

3.加強弱勢能力

- (1)安排特殊訓練(物理治療進行復健)課程。
- (2)安排補救教學(心理與教育統計學)課程。

時間：大三~大四

1.協助適應大學生活

- (1)安排張生至學生輔導中心進行定期諮商。

2.培養自我決策能力

- (1)鼓勵張生多參與各項活動，以增進對自我能力的探索與了解。
- (2)鼓勵張生探索系所未來之發展，並提供職能評估、專長訓練及工讀訊息。
- (3)舉辦就業資源簡介，提供身心障礙相關就業資源介紹。

3.規劃轉銜服務

- (1)提供相關工讀機會，增加張生與他人互動機會。
- (2)提供選課輔導(張生選擇非師資培育組，畢業學分以其他選修課程代替師資培育課程)。
- (3)張生期末因選修課程未通過，畢業學分不足而延長畢業。



一至二年級  
大專教育階段



三至四年級  
大專教育階段





五至六年級  
大專教育階段

時間：大五~大六

1. 協助延畢的心理適應

- (1) 安排張生至學生輔導中心進行定期諮商（張生擔心課程無法通過會再度延畢，產生失眠徵狀，情緒低落且有輕生的念頭）。
- (2) 安排張生至健康中心就診，追蹤其服藥情況。
- (3) 聯繫同寢室的學弟持續關心張生。
- (4) 提供不定期晤談給予張生情緒支持。

2. 加強弱勢能力

- (1) 安排補救教學（英文）課程。
- (2) 瞭解張生選課情形，輔導選修外系課程，並協助適應外系課堂學習環境。

3. 規劃轉銜服務

- (1) 提供相關工讀機會，增加張生與他人互動機會。

※大專教育階段學生輔導暨轉銜規劃實例分享

個案介紹

學生姓名：林生 性別：男

出生日期：72年0月0日

- 1、林生因先天性白內障及視網膜剝離等原因，在國立臺灣師範大學就學期間林生視力狀況逐漸惡化，造成視力狀況為全盲（僅只有光覺），領有視覺障礙重度手冊。
- 2、林生希望能有獨自生活的能力，並找到一份自己能勝任之工作，譬如：有關輔導、心理諮商、教育、社工等工作；或參加身心障礙人士特種考試，擔任公務人員。
- 3、林生在校接觸到的是有關特教、輔導之課程，也對這些課程相當有興趣，但需要搭配相關輔具來進行學習，在克服林生之心理困擾及相關適應問題後，林生逐漸克服困難，積極面對未來之就業問題。

輔導暨轉銜規劃方向

林生輔導計畫中，大一至大三主要協助在林生之學業、生活、心理及相關服務等方面，大四階段為協助林生進行生涯準備之相關輔導。

壹、學習輔導	瞭解林生相關之能力狀況；讓任課老師及同學瞭解林生狀況，並配合林生之需求提供相關之協助；提升林生弱勢科目能力，以期順利完成本系特教系及輔系心輔系之學分；提供相關學習輔具、教材轉換之協助。
貳、生活輔導	林生希望能熟悉及適應校園環境；能主動與老師、同學、朋友互動。
參、心理輔導	消除林生對於日漸退化視力之恐懼感，以增進其學習生活適應能力。
肆、相關服務	提升林生行動能力，可獨自於校園行走及至校外搭乘捷運；鼓勵林生學習使用電腦，並安排相關學習課程，以利日後能獨立讀書、考試、寫作業。
伍、生涯輔導	<ul style="list-style-type: none"> <li>(一) 生涯探索方面：林生想要瞭解如何對未來生涯進行規劃</li> <li>(二) 實習輔導方面：林生能從實習經驗中，結合所學專業及習得未來工作所需之專業能力及技巧。</li> <li>(三) 就業方面：林生希望將來能從事有關輔導、心理諮商、社工等工作。</li> <li>(四) 獨立生活方面：林生未來要自己在外租屋，適應自己獨自居住的生活。</li> <li>(五) 交通與行動方面：林生要學會自己搭乘捷運或公車至工作地點。</li> <li>(六) 自我擁護 / 未來計畫方面：未來能擔任公務人員有較為穩定之收入及工作保障。</li> </ul>



轉及銜  
追蹤資料  
輔導移轉

時間：畢業後半年

- 1. 書面資料：包含張生於大學階段相關資料。
- 2. 網路通報資料：將通報網上相關資料移轉至勞政系統。
- 3. 聯繫○○縣勞工局進行畢業轉銜，說明張生現況及需求（張生被分案至○○基金會進行職業輔導評量，評量後建議張生可以到○○烘培坊幫忙，熟悉職場生活）。
- 4. 台灣師範大學資源教室追蹤輔導6個月。



## 目標擬定與工作重點

### 壹、學業輔導

- 一、學業輔導目標：（一）瞭解林生相關之能力狀況  
（二）讓任課老師及同學瞭解林生狀況，並配合林生之需求提供相關之協助  
（三）提升林生弱勢科目之能力，以期能順利完成本系特教系及輔系心輔系之學分  
（四）提供相關學習輔具、教材轉換之協助。
- 二、工作重點：
- （一）瞭解林生相關之能力狀況：
1. 收集新生資料：林生是透過身心障礙學生甄試管道進入國立臺灣師範大學就讀，因此在接獲學校註冊組所給的新生名單後，隨即開始與林生前一階段之高中老師聯繫，以瞭解學生之狀況、家庭背景、能力情形及後續就學所需要之特殊服務或輔導等。
  2. 召開新生會議：邀請家長、學生、原學校老師、現階段之導師、科系主任、助教、教官等，讓彼此認識與瞭解，並與家長並進行個別訪談，瞭解學生之學習需求及學習情形及家庭生態狀況，且透過安排學生能力評估，針對障礙類別、程度、日常生活、閱讀書寫、語言溝通、輔具使用等項目進行能力評估。
  3. 擬定個別化教育計畫：根據相關訪談資料、評估資料等訊息來為林生擬定個別化教育計畫，以期提供更適切之服務。
- （二）讓任課老師及同學瞭解林生狀況，並配合林生之需求提供相關之協助。
1. 任課老師對視障學生之特質的認識—主動協助林生與任課老師聯繫，告知任課老師林生的學習需求及適合之評量方式。
  2. 入班輔導讓一般同學認識視障同學—至林生的班級輔導一般同學認識班上的視障同學，介紹視障同學的特質與需求，以及提供視障同學適切的協助方式。
- （三）提升林生弱勢科目之能力，以期能順利完成本系特教系及輔系心輔系之學分。
1. 課業加強—林生在課業上某些課程需要個別指導才能夠更瞭解，如：統計課、SPSS軟體課程），因此依照其個別需求，聘請適當之課輔老師進行課業加強。
  2. 安排體育特別班—林生因無法勝任一般體育課程，因此安排選修體育特別班。
  3. 延長考試時間—林生無法與一般同學一起在班上考試，需藉助盲用電腦作答，所以在考試時，需先將試題轉換為電子檔、安排個別施測，並與老師協調延長考試時間。
- （四）提供相關學習輔具、教材轉換之協助。
1. 輔具的借用與使用—協助林生申請視障輔具如：盲用電腦（配合導盲鼠語音導覽系統）、觸摸顯示器、錄音機、錄音筆，以利林生有效使用輔具達到學習之成效。
  2. 協助教材轉換—林生所使用之教材皆須轉換成電子檔或是有聲書，協助林生將課堂選用書目及講義轉換成利於閱讀的教材。

實施負責人：導師、任課老師、資源教師、林生

### 貳、生活輔導

- 一、生活輔導目標：（一）林生能熟悉校園環境；（二）可以主動和班上同學及老師互動。
- 二、工作重點：
- （一）林生能熟悉校園環境
1. 協助適應校園環境—安排學長姐或學伴帶領林生熟悉校園附近之環境，並於課後時間能從旁予以協助，讓林生盡快熟悉校園環境；另安排林生住於無障礙寢室中，寢室內有衛浴及盥洗設備，考量林生生活自理的便利性，先安排學長能向林生介紹寢室環境以及各種設備，寢室內並有室友可以互相照應。
  2. 改善校園無障礙環境—本校無障礙環境逐年依學生之需求做改善，除增設無障礙寢室外，還改建無障礙廁所等重大設施，另加設校內建築物之各項標示、電梯語音設備及樓梯扶手等。
- （二）可以主動和班上同學及老師互動
1. 鼓勵參與各項活動—鼓勵林生參與各項校內外社內聯誼社團活動，培養自己生活興趣並增加與他人互動之機會，與他人維持良好互動關係，進而擴展社交範圍及生活視野、培養多元興趣。
  2. 願意與老師、同學表達自己之需求—鼓勵學生能主動向老師、同學說明自己不方便之處，進行自我倡導讓他人能夠瞭解自己之需求，並能知悉要如何進行協助。
- 三、實施負責人：導師、任課老師、資源教師、林生

### 參、心理輔導

- 一、心理輔導目標：消除林生對於日漸退化視力之恐懼感，以增進其學習生活適應能力。
- 二、重要工作內容：
- （一）協助學生自我瞭解—透過晤談方式瞭解學生之恐懼與擔心，並進一步安排個別諮商，讓林生瞭解自己之優弱勢能力及未來可能面對之狀況，也建立正向的態度來面對未來可能的變化。
- （二）安排學長姐進行分享—安排有相同狀況之學長姐進行經驗分享，透過此方式讓林生瞭解要如何適應未來之生活。
- 三、實施負責人：導師、心理諮商師、資源教師、林生





## 肆、相關服務

### 一、相關服務目標：

- (一) 林生能獨自於校園行走及至校外搭乘捷運；
- (二) 林生能學會輔具之操作，以利日後能獨立讀書、考試、寫作業。

### 二、工作重點：

- (一) 林生能獨自於校園行走及至校外搭乘捷運  
安排定向行動訓練—考量林生需能獨立行動，且學生也希望能提升自己的行動能力，故延請定向行動專業教師及有修習過定向行動課程之同學支援協助。
- (二) 林生能學會輔具之操作，以利日後能獨立讀書、考試、寫作業
  1. 學習使用無蝦米輸入法—學生考量視力狀況無法進行選字，希望能學習無蝦米輸入法，已減少同音異字之困境，因此由資源教師協助尋找適合之義工提供無蝦米輸入之教學。
  2. 盲用電腦訓練課程—林生由於視力狀況日漸退化，因此需要加強電腦操作之能力，使期能可獨立的讀書、考試，且在網際網路上自由的閱讀，因此安排相關盲用電腦之訓練課程。

三、實施負責人：導師、任課老師、資源教師、林生

## 伍、生涯輔導

一、生涯輔導目標：依照學生生涯探索需求、實習需求、就業需求、獨立生活需求、交通與行動需求、自我擁護及未來計畫等進行目標擬定。

### 二、工作重點：

- (一) 生涯探索需求：林生能擬定未來職涯方向
  1. 協助林生對內在自我認識  
配合林生需求採用相關生涯評量測驗工具，來協助林生進行自我探索與認識，並配合生涯諮商與輔導來協助林生探索自我生命歷程進而對自我、興趣、性向及職涯發展所有體認，觸動林生的想法及思考生涯方向，從而輔助林生能為自己擬定生涯計畫。
  2. 協助林生瞭解輔系及學程之資訊  
林生透過對自我認識後，希望能夠在修習輔系心輔系，同時也在探索之後是否要當老師之可能性，因此也希望能夠修習學程，但考量課業壓力太大，因此有計畫延畢。
  3. 辦理並提供相關生涯準備訊息
    - (1) 辦理或收集相關活動—依據林生之需求資源教室會辦理或收集相關活動訊息提供給林生如：升學講座、公職考試講座、實習輔導講座及就業準備講座等，讓林生對於未來生涯規劃能有更進一步的認識與瞭解。
    - (2) 提供林生校內外之生涯準備活動—提供林生校內外之生涯準備活動，如：就業博覽會、校園徵才博覽會及生涯探索工作坊等，使林生能發掘自我優勢能力與興趣，同時也能了解目前就業市場現況及未來趨勢。

實施負責人：導師、資源教師、學生

(二) 實習需求：林生能從實習經驗中，結合所學專業及習得工作所需專業能力及技巧。

1. 建立學生實習應有之態度  
林生需認識實習機構的地理環境、服務對象、工作內容及機構相關規定並了解實習生的角色及實習機構的期待，以做好自我心理建設，期與實習老師建立良好溝通互動模式，以討論實習計畫目標及內容。
  2. 從實習經驗中瞭解未來工作領域之性質與內容（配合學校實習規定）
    - (1) 林生能主動找尋適合實習機構並進行實習—林生能利用大四實習機會，接觸與未來工作領域有關之實習機構，透過參與實習瞭解其未來想工作領域之性質，且能從實做中將所學運用，也瞭解職場中會遇到哪些困難，以利儘早克服。
    - (2) 林生能從實習經驗中培養相關工作能力—林生能從實務之實習工作經驗中，培養所所需之相關能力如：電腦文書處理、撰寫個案記錄等、教學教案設計。
- 實施負責人：導師、實習機構老師、資源教師、林生、林生母親

(三) 就業需求：學生希望將來能從事有關輔導、心理諮商、教育、社工等工作。

1. 培養學生相關求職能力  
資源教室連結職業輔導員並與其合作，以提供林生就業服務相關諮詢，包含履歷撰寫、面試技巧、求職陷阱、相關福利法規、職業訓練及職業輔導評量等服務，以協助學生進行就業準備。
  2. 連結就業輔導人員  
針對林生之就業需求，協助連結相關之就業輔導人員，提供就業媒合、輔具評估與工作環境評估，以提高學生就業成功率。
- 實施負責人：職業輔導員、資源教師、林生、林生母親

(四) 獨立生活需求：林生未來能自己在外租屋並適應獨自居住的生活。

1. 訓練學生能獨立處理日常起居生活  
因考量林生未來需要獨立生活，經過與林生討論，希望能在大三逐漸減少學長姐及同儕對於林生之生活協助如：能獨自外出購買日常物品、可準確分辨錢的大小輪廓、能在宿舍照料自己的起居生活等。
  2. 培養學生危機處理能力  
指導學生當面生活中不方便或者是無法處理之事情，能有危機應變之能力。
- 實施負責人：林生、林生母親、職業輔導員、資源教師